

PROJEKT

**UCHWAŁA Nr.....
RADY MINISTRÓW
z dnia 2009 r.**

**w sprawie przyjęcia krajowego programu zwalczania niektórych serotypów
Salmonelli w stadach rzeźnych indyków na rok 2010**

Na podstawie art. 57 ust. 6 ustawy z dnia 11 marca 2004 r. o ochronie zdrowia zwierząt oraz zwalczaniu chorób zakaźnych zwierząt (Dz. U. z 2008 r. Nr 213, poz.1342) zarządza się, co następuje:

§ 1. Przyjmuje się krajowy program zwalczania niektórych serotypów *Salmonelli* w stadach rzeźnych indyków, który jest określony w załączniku do uchwały.

§ 2. Program, o którym mowa w § 1, będzie realizowany na terytorium Rzeczypospolitej Polskiej w 2010 r.

§ 3. Uchwała wchodzi w życie z dniem powzięcia.

PREZES RADY MINISTRÓW

KRAJOWY PROGRAM ZWALCZANIA NIEKTÓRYCH SEROTYPÓW *SALMONELLI* W STADACH RZEŻNYCH INDYKÓW NA ROK 2010

Część A

a) Cel programu

Założeniem programu jest osiągnięcie celu wspólnotowego, który został wyznaczony Rozporządzeniem Komisji nr 584/2008 z dnia 20 czerwca 2008 roku wykonującym rozporządzenie (WE) nr 2160/2003 Parlamentu Europejskiego i Rady w odniesieniu do wspólnotowego celu ograniczenie częstości występowania *Salmonelli enteritidis* i *Salmonelli typhimurium* u indyków. (Dz. Urz. UE L 162 z 21.06.2008, str. 3), zwanym dalej „rozporządzeniem nr 584/2008”.

Cel wspólnotowy zostanie osiągnięty w odniesieniu do stad indyków rzeźnych w przypadku ograniczenia na terytorium Rzeczypospolitej Polskiej maksymalnej wartości procentowej dorosłych stad z dodatnim wynikiem badania w odniesieniu do *Salmonella* Enteritidis i *Salmonella* Typhimurium do 1 % lub poniżej tej wartości. Cel ten powinien zostać osiągnięty do dnia 31 grudnia 2012 r. Natomiast zgodnie z wymaganiami określonymi w rozporządzeniu nr 584/2008, rok 2010 będzie pierwszym rokiem realizacji programu.

b) Zgodność programu z minimalnymi wymaganiami w zakresie pobierania próbek określonymi w części B załącznika II do rozporządzenia nr 2160/2003

Zasady pobierania próbek w stadach rzeźnych indyków odbywają się zgodnie z ust. 1 załącznika do rozporządzenia Komisji (WE) nr 584/2008, co jest zgodne z minimalnymi wymaganiami określonymi w części B załącznika II do rozporządzenia nr 2160/2003 rozporządzenia (WE) nr 2160/2003 Parlamentu Europejskiego i Rady z dnia 17 listopada 2003 r. w sprawie zwalczania salmonelli i innych określonych odzwierzęcych czynników chorobotwórczych przenoszonych przez żywność (Dz. Urz. UE L 325 z 12.12.2003, str. 1, z późn. zm.; Dz. Urz. UE Polskie wydanie specjalne, rozdz. 3, t. 41, str. 328, z późn. zm.), zwanego dalej „rozporządzeniem nr 2160/2003”.

c) Zgodność programu ze szczególnymi wymaganiami określonymi w części E załącznika II do rozporządzenia (WE) nr 2160/2003

Zgodnie z załącznikiem II części E rozporządzenia nr 2160/2003 świeże mięso drobiowe nie może być wprowadzone do obrotu w celu spożycia przez ludzi, o ile nie zostanie spełnione kryterium braku *Salmonella* w 25 gramach tego mięsa. Program zakłada osiągnięcie celu wspólnotowego, czyli zmniejszenie liczby zakażonych stad rzeźnych indyków do 1% stad zakażonych do dnia 31 grudnia 2012 roku, a tym samym ograniczenie występowania *Salmonella* w świeżym mięsie drobiowym.

1. Wymagania ogólne

1.1 Występowanie salmonellozy (salmonella odzwierzęca) na terytorium Rzeczypospolitej Polskiej, ze szczególnym uwzględnieniem wyników otrzymanych w ramach monitorowania zgodnie z art. 4 dyrektywy 2003/99/WE Parlamentu Europejskiego i Rady, ze szczególnym uwzględnieniem wartości w zakresie częstości występowania tych serotypów *Salmonelli*, których dotyczą programy kontroli *Salmonelli*

Występowanie salmonellozy odzwierzęcej w stadach indyków na terenie Rzeczypospolitej Polskiej zostało przedstawione w części B w pkt 2 programu. Według raportu Europejskiego Urzędu do Spraw Bezpieczeństwa Żywności (EFSA) na terytorium Rzeczypospolitej Polskiej zakażenie *Salmonella* stad rzeźnych i hodowlanych indyków przedstawiało się następująco:

Tabela 1

Rok	liczba zbadanych stad*	% stad zakażonych <i>Salmonella</i> spp.	% stad zakażonych <i>Salmonella</i> Enteritidis	% stad zakażonych <i>Salmonella</i> Typhimurium
2006	2260	6,3	0,8	1,2
2005	4952	8,1	0,5	1,2
2004	4424	8,6	0,5	0,9

* wszystkie grupy wiekowe

1.2. Struktura i organizacja organów Inspekcji Weterynaryjnej

Na terytorium Rzeczypospolitej Polskiej właściwą władzą wykonawczą w zakresie realizacji programów, o których mowa w art. 5 ust. 1 rozporządzenia nr 2160/2003, są organy Inspekcji Weterynaryjnej.

Organami Inspekcji Weterynaryjnej są:

- 1) Główny Lekarz Weterynarii;
- 2) wojewódzki lekarz weterynarii;
- 3) powiatowy lekarz weterynarii;
- 4) graniczny lekarz weterynarii.

Rysunek 1. Schemat organizacji Inspekcji Weterynaryjnej w Rzeczypospolitej Polskiej.



Struktura oraz kompetencje organów Inspekcji Weterynaryjnej zostały określone w ustawie z dnia 29 stycznia 2004 r. o Inspekcji Weterynaryjnej (Dz. U. z 2007 r. Nr 121, poz. 842, z późn. zm.).

Zgodnie z art. 23 ust. 3 ustawy z dnia 29 stycznia 2004 r. o Inspekcji Weterynaryjnej urzędowe badania laboratoryjne wykonywane są przez:

- 1) zakłady higieny weterynaryjnej wchodzące w skład wojewódzkich inspektoratów weterynarii, które są regionalnymi laboratoriami weterynaryjnymi w rozumieniu przepisów Unii Europejskiej;
- 2) laboratoria weterynaryjne wchodzące w skład innych niż wymienione w pkt 1 jednostek organizacyjnych Inspekcji;
- 3) krajowe laboratoria referencyjne w rozumieniu przepisów Unii Europejskiej.

Dodatkowo, zgodnie z art. 23 ust. 4 ustawy z dnia 29 stycznia 2004 r. o Inspekcji Weterynaryjnej, w uzasadnionych przypadkach badania laboratoryjne mogą przeprowadzać zatwierdzone laboratoria inne, niż wyżej wymienione.

Aktualnie na terenie Rzeczypospolitej Polskiej istnieje 16 zakładów higieny weterynaryjnej, oraz 16 pracowni terenowych. Ich status zależy od wewnętrznych przepisów regulujących funkcjonowanie poszczególnych wojewódzkich inspektoratów weterynarii.

Laboratorium weterynaryjnym wchodzącym w skład innych jednostek organizacyjnych Inspekcji Weterynaryjnej jest Laboratorium Badania Mleka Surowego działające jako gospodarstwo pomocnicze przy Powiatowym Inspektoracie Weterynarii w Skierniewicach.

Zadania laboratoriów referencyjnych na terytorium Rzeczypospolitej Polskiej wykonują:

- 1) Państwowy Instytut Weterynaryjny-Państwowy Instytut Badawczy w Puławach;
- 2) Krajowe Laboratorium Pasz należące do struktur organizacyjnych Instytutu Zootechniki - Państwowego Instytutu Badawczego w Balicach k. Krakowa;
- 3) Instytut Ochrony Roślin Laboratorium Zakładu Badania Pozostałości Środków Ochrony Roślin.

Nadzór nad działalnością Inspekcji Weterynaryjnej oraz laboratoriów referencyjnych sprawuje Minister Rolnictwa i Rozwoju Wsi, który jest naczelnym organem administracji rządowej, właściwym w dziedzinie weterynarii. Kompetencje ministra właściwego do spraw rolnictwa w tym zakresie wynikają z art. 22 ust. 1 ustawy z dnia 4 września 1997 r. o działach administracji rządowej (Dz. U. z 2007 r. Nr 65, poz. 437, z późn. zm.).

1.3. Zatwierdzone laboratoria, w których dokonuje się analizy próbek zgromadzonych w ramach programu

Laboratoriami zatwierdzonymi, w których przeprowadza się badania próbek zgromadzonych w ramach programu, są:

- 1) Zakład Higieny Weterynaryjnej we Wrocławiu - dla województwa dolnośląskiego;
- 2) Zakład Higieny Weterynaryjnej w Bydgoszczy i Oddział Terenowy Zakładu Higieny Weterynaryjnej w Toruniu - dla województwa kujawsko – pomorskiego;
- 3) Zakład Higieny Weterynaryjnej w Lublinie - dla województwa lubelskiego ;

- 4) Zakład Higieny Weterynaryjnej w Gorzowie Wielkopolskim - dla województwa lubuskiego;
- 5) Zakład Higieny Weterynaryjnej w Łodzi - dla województwa łódzkiego;
- 6) Zakład Higieny Weterynaryjnej w Krakowie - dla województwa małopolskiego;
- 7) Zakład Higieny Weterynaryjnej w Warszawie - dla województwa mazowieckiego;
- 8) Zakład Higieny Weterynaryjnej w Opolu - dla województwa opolskiego;
- 9) Zakład Higieny Weterynaryjnej w Białymstoku – dla województwa podlaskiego;
- 10) Zakład Higieny Weterynaryjnej w Krośnie - dla województwa podkarpackiego;
- 11) Zakład Higieny Weterynaryjnej w Gdańsku - dla województwa pomorskiego;
- 12) Zakład Higieny Weterynaryjnej w Olsztynie - dla województwa warmińsko-mazurskiego;
- 13) Zakład Higieny Weterynaryjnej w Katowicach - dla województwa śląskiego;
- 14) Zakład Higieny Weterynaryjnej w Kielcach - dla województwa świętokrzyskiego;
- 15) Zakład Higieny Weterynaryjnej w Poznaniu - dla województwa wielkopolskiego;
- 16) Zakład Higieny Weterynaryjnej w Szczecinie i Oddział Zakładu Higieny Weterynaryjnej w Koszalinie - dla województwa zachodniopomorskiego.

W przypadkach uzasadnionych ekonomicznie lub logistycznie, próbki pobrane w ramach programu mogą być przesłane do zakładu higieny weterynaryjnej znajdującego się w innym województwie. W takiej sytuacji w przypadku próbek urzędowych, powiatowy lekarz weterynarii powiadamia wojewódzkiego lekarza weterynarii o zamiarze przesłania próbek do zakładu higieny weterynaryjnej położonego w innym województwie. Wojewódzki lekarz weterynarii właściwy dla powiatu, gdzie są pobierane próbki powiadamia wojewódzkiego lekarza weterynarii właściwego ze względu na położenie zakładu higieny weterynaryjnej o zamiarze przesłania próbek.

Próbki pobrane z inicjatywy hodowcy, mogą zostać przesłane do laboratoriów innych, niż wyżej wymienione, które:

- 1) są akredytowane w kierunku metody badawczej opisanej w załączniku D do normy ISO 6579:2002;
- 2) zostały zatwierdzone przez Głównego Lekarza Weterynarii oraz
- 3) regularnie uczestniczą w badaniach biegłości organizowanych przez Krajowe Laboratorium Referencyjne ds. salmoneloz (w aspekcie chorób odzwierzęcych).

Laboratorium przeprowadza każdorazowo badania efektu hamującego wzrost bakterii. W przypadku wykrycia serotypu pałeczek *Salmonella* innego, niż objętego programem, należy w miarę możliwości określić serotyp i podać jego nazwę. Z wykonanych badań laboratoryjnych sporządza się sprawozdanie z badań. W sprawozdaniu należy umieścić jeden z poniższych zapisów:

- a) w próbkach ...(podać rodzaj badanego materiału) pochodzących ze stada (podać numer/ oznaczenie stada oraz weterynaryjny numer identyfikacyjny gospodarstwa) nie wykryto pałeczek z rodzaju *Salmonella*;
- b) w próbkach ...(podać rodzaj badanego materiału) pochodzących ze stada (podać numer/ oznaczenie stada oraz weterynaryjny numer identyfikacyjny gospodarstwa) wykryto *S. Enteritidis* lub/i *S. Typhimurium*;
- c) w próbkach ...(podać rodzaj badanego materiału) pochodzących ze stada (podać numer/ oznaczenie stada oraz weterynaryjny numer identyfikacyjny gospodarstwa) nie wykryto *S. Enteritidis* lub/i *S. Typhimurium*. Stwierdzono obecność *Salmonella* (podać nazwę, jeśli określono serotyp);
- d) w próbkach ...(podać rodzaj badanego materiału) pochodzących ze stada (podać numer/ oznaczenie stada oraz weterynaryjny numer identyfikacyjny gospodarstwa) nie wykryto pałeczek z rodzaju *Salmonella*, natomiast wykryto efekt hamujący wzrost bakterii.

Krajowym laboratorium referencyjnym salmonelozy (w aspekcie chorób odzwierzęcych), stosownie do przepisów rozporządzenia Ministra Rolnictwa i Rozwoju Wsi z dnia 13 czerwca 2008 r. w sprawie krajowych laboratoriów referencyjnych właściwych dla poszczególnych rodzajów i kierunków badań (Dz. U. Nr 118, poz. 757), jest Laboratorium Zakładu Mikrobiologii Państwowego Instytutu Weterynaryjnego - Państwowego Instytutu Badawczego w Puławach.

1.4. Metody stosowane przy badaniu próbek w ramach programu

Metody stosowane do wykrywania serotypów *Salmonelli* w stadach rzeźnych indyków są określone w ust. 3.2-3.4 załącznika do rozporządzenia nr 584/2008.

Do wykrywania serotypów objętych programem jest stosowana metoda zalecana przez Wspólnotowe Laboratorium Referencyjne w Bilthoven w Holandii. Metoda ta została opisana w załączniku D do normy PN-EN ISO 6579:2003+A1:2007 Mikrobiologia żywności i pasz - Horyzontalna metoda wykrywania *Salmonella* spp. (Załącznik D: Wykrywanie *Salmonella* w kale zwierząt i próbkach środowiskowych z

etapu produkcji pierwotnej), w której do selektywnego namnażania stosuje się półpłynną pożywkę MSR.V.

Serotypowaniu podlega przynajmniej jeden izolat z każdej dodatniej próbki, zgodnie ze schematem Kaufmanna-White'a.

1.5. Kontrole urzędowe pasz lub stad

Zgodnie z ust. 1 załącznika do rozporządzenia nr 584/2008, pobranie próbek powinno nastąpić z inicjatywy hodowcy we wszystkich stadach indyków rzeźnych w ciągu 3 tygodni przed przemieszczeniem ptaków do rzeźni. Zgodnie z rozdziałem B załącznika II do rozporządzenia nr 2160/2003, wyniki analizy próbek muszą być znane przed przemieszczeniem indyków do rzeźni. Wyniki badania zachowują ważność przez 6 tygodni od pobrania próbek, stąd też może zaistnieć konieczność ponownego pobrania próbek w tym samym stadzie. Procedura pobierania i przesyłania próbek została opisana w ust. 2 i 3 załącznika do rozporządzenia nr 584/2008.

Pobieranie próbek przed przemieszczeniem indyków do rzeźni następuje z inicjatywy hodowcy, który ponosi koszty ich pobrania, transportu oraz analizy w laboratorium.

W piśmie przewodnim dołączonym do próbek kierowanych do badania hodowca ma obowiązek umieścić informacje dotyczące rodzaju zastosowanej szczepionki w stadzie indyków rzeźnych oraz terminy jej podania, jak również stosowania wszelkich środków przeciwbakteryjnych, które mogą wpłynąć na wynik badań laboratoryjnych. Wyniki analizy próbek muszą być znane przed przemieszczeniem indyków do rzeźni.

Hodowca jest zobowiązany do prowadzenia dokumentacji związanej z pobieraniem próbek zawierającej co najmniej informacje dotyczące: rodzaju próbek, daty i godziny pobrania próbek, danych osoby pobierającej próbki, daty i godziny wysłania próbek do laboratorium, nazwy i adresu laboratorium, wyników analiz próbek pobranych w ramach programu, a także szczegóły dotyczące stad, w tym wiek, liczbę ptaków, zdrowotność stada oraz zastosowane leki i zabiegi w stadzie.

Właściwy miejscowo powiatowy lekarz weterynarii nadzoruje prawidłowe pobieranie próbek z inicjatywy hodowcy oraz kontroluje dokumentację prowadzoną przez hodowcę. Nadzór może odbywać się w trakcie urzędowych kontroli gospodarstw oraz w każdym przypadku gdy powiatowy lekarz weterynarii uzna, że zachodzi taka konieczność.

Zatwierdzone laboratorium, o którym mowa w ust. 1.3 programu, przeprowadzające badania laboratoryjne próbek pobranych z inicjatywy hodowcy niezwłocznie informuje właściwego miejscowo powiatowego lekarza weterynarii o wykryciu serotypów *Salmonella* objętych programem lub stwierdzeniu efektu hamującego wzrost bakterii.

W przypadku stwierdzenia, w próbkach pobranych z inicjatywy hodowcy, serotypów *Salmonella* objętych programem lub efektu hamującego wzrost bakterii powiatowy lekarz weterynarii przeprowadza urzędowe pobranie próbek w gospodarstwie. Opłaty związane z badaniem laboratoryjnym próbek urzędowych w przypadku stwierdzenia efektu hamującego wzrost bakterii ponosi hodowca. Do opłat tych dolicza się koszty dojazdu związanego z pobraniem próbek oraz użytych wyrobów stosowanych w medycynie weterynaryjnej. Wysokość opłat określono w przepisach odrębnych.

Częstotliwość pobierania próbek urzędowych przez powiatowego lekarza weterynarii zostały opisane w ust. 1 lit. b pkt 3 (iii) załącznika do rozporządzenia nr 584/2008.

Zgodnie z ust. 1 załącznika do rozporządzenia nr 584/2008, urzędowe pobranie próbek może zastąpić jedno pobranie próbek przeprowadzane z inicjatywy hodowcy.

Kontrole urzędowe pasz przeznaczonych dla stad rzeźnych indyków w zakresie wykrywania serotypów pałeczek *Salmonella* objętych programem zostały przewidziane w krajowym planie kontroli urzędowej pasz, przygotowanym i wdrożonym zgodnie z postanowieniami art. 42 ustawy z dnia 22 lipca 2006 r. o paszach (Dz. U. nr 144, poz. 1045 z późn. zm.) oraz art. 44 rozporządzenia (WE) nr 882/ 2004 Parlamentu Europejskiego i Rady z dnia 29 kwietnia 2004 r. w sprawie kontroli urzędowych przeprowadzanych w celu sprawdzenia zgodności z prawem paszowym i żywnościowym oraz regułami dotyczącymi zdrowia zwierząt i dobrostanu zwierząt (Dz. U. UE L 165 z 30.04.2004 r., str. 1 z późn. zm.; Polskie wydanie specjalne rozdz. 3 t. 45, str. 200).

1.6. Środki podjęte przez właściwy organ w odniesieniu do zwierząt lub produktów, u których lub w których wykryto serotyp *Salmonella* objęty programem

1.6.1. W przypadku uzyskania dodatniego wyniku badań laboratoryjnych w kierunku serotypu *Salmonella* objętego programem próbek pobranych w stadzie rzeźnym indyków z inicjatywy hodowcy w okresie trzech tygodni przed przemieszczeniem

ptaków do rzeźni lub wykrycia efektu hamującego wzrost bakterii w tych próbkach, stosuje się przepisy art. 42 ustawy z dnia 11 marca 2004 r. o ochronie zdrowia zwierząt oraz zwalczaniu chorób zakaźnych zwierząt (Dz. U. z 2008 r., Nr 213, poz.1342). Hodowca jest obowiązany do:

- 1) niezwłocznego zawiadomienia o tym fakcie powiatowego lekarza weterynarii;
- 2) pozostawienia ptaków w miejscu ich stałego przebywania i niewprowadzania tam innego drobiu;
- 3) uniemożliwienia osobom postronnym dostępu do budynków inwentarskich lub miejsc, w których znajdują się ptaki podejrzane o zakażenie pałeczkami *Salmonella* objętych programem lub ich zwłoki;
- 4) wstrzymania się od wywożenia, wynoszenia i zbywania mięsa, zwłok ptaków, paszy, odchodów i ściółki pochodzących od drobiu oraz innych przedmiotów znajdujących się w miejscu utrzymywania ptaków;
- 5) udostępnienia organom Inspekcji Weterynaryjnej ptaków do badań i zabiegów weterynaryjnych, a także udzielania pomocy w wykonywaniu tych badań i zabiegów;
- 6) udzielania powiatowemu lekarzowi weterynarii wyjaśnień i informacji, które mogą mieć znaczenie dla wykrycia choroby lub zakażenia, źródeł choroby lub źródeł zakażenia lub zapobiegania szerzeniu się choroby lub zakażenia.

1.6.2. W przypadku, o którym mowa w ppkt 1.6.1 programu, powiatowy lekarz weterynarii:

- 1) przeprowadza dochodzenie epizootyczne, zgodnie z art. 42 ust. 7 ustawy z dnia 11 marca 2004 r. o ochronie zdrowia zwierząt oraz zwalczaniu chorób zakaźnych zwierząt;
- 2) pobiera próbki do badań diagnostycznych we wszystkich stadach w gospodarstwie w sposób określony w pkt 2.2.2. załącznika do rozporządzenia nr 584/2008,
- 3) w celu ustalenia źródła zakażenia stada pałeczkami *Salmonella*, przeprowadza badania:
 - a) paszy,
 - b) wody;
- 4) nakazuje w drodze decyzji administracyjnej:

- a) odosobnienie indyków znajdujących się w gospodarstwie w poszczególnych budynkach inwentarskich lub w innych miejscach, w których jest on utrzymywany,
 - b) zastosowanie produktów biobójczych przed wejściami do budynków inwentarskich i wyjściami z tych budynków inwentarskich, jak również wjazdami na teren i wyjazdami z terenu gospodarstwa,
- 5) zakazuje w drodze decyzji administracyjnej:
- a) stosowania produktów biobójczych, produktów leczniczych weterynaryjnych i środków utrudniających izolację pałeczek *Salmonella* w stadzie przed pobraniem próbek urzędowych,
 - b) przemieszczania indyków z gospodarstwa i do gospodarstwa, oraz ze stada i do stada w obrębie gospodarstwa chyba, że drób przed zakończeniem tuczu, na wniosek hodowcy, zostanie przemieszczony do rzeźni; w przypadku przemieszczania ptaków do uboju w rzeźni drobiu, w urzędowym świadectwie zdrowia należy zaznaczyć fakt ich pochodzenia ze stada, w którym w wyniku próbek pobranych z inicjatywy hodowcy uzyskano dodatni wynik w kierunku *Salmonella* Enteritidis lub *Salmonella* Typhimurium lub w próbkach pobranych z inicjatywy hodowcy wykryto efekt hamujący wzrost bakterii. Postępowanie w czasie uboju badanie poubojowe oraz ocenę mięsa należy przeprowadzić zgodnie z odrębnymi przepisami obowiązującymi w rzeźniach drobiu,
 - c) wywożenia z gospodarstwa mięsa, zwłok ptaków, paszy, odchodów i ściółki pochodzącej od drobiu oraz innych przedmiotów znajdujących się w miejscu utrzymywania ptaków, bez jego zgody.

Wskazane powyżej środki są stosowane do czasu potwierdzenia lub wykluczenia przez powiatowego lekarza weterynarii wystąpienia w stadzie rzeźnym indyków zakażenia w odniesieniu do celu wspólnotowego.

1.6.3. W przypadku uzyskania dodatniego wyniku badań laboratoryjnych urzędowo pobranych próbek w stadzie rzeźnym indyków w kierunku serotypów pałeczek *Salmonella* Enteritidis lub *Salmonella* Typhimurium (innych, niż szczepy szczepionkowe), lub w przypadku wykrycia w urzędowo pobranych próbkach efektu hamującego wzrost bakterii, powiatowy lekarz weterynarii w drodze decyzji administracyjnej

1. nakazuje:

- 1) zniszczenie zwłok wszystkich sztuk indyków padłych zgodnie z przepisami rozporządzenia Parlamentu Europejskiego i Rady (WE) nr 1774/2002 z dnia 3 października 2002 r. ustanawiającego przepisy sanitarne dotyczące produktów ubocznych pochodzenia zwierzęcego nieprzeznaczonych do spożycia przez ludzi (Dz. Urz. WE L 273 z 10.10.2002, str. 1; Dz. Urz. UE Polskie wydanie specjalne, rozdz. 3, t. 37, str. 92);
- 2) przetworzenie lub zniszczenie mięsa znajdującego się w gospodarstwie i pozyskanego z tych indyków;
- 3) zniszczenie pasz lub ich zagospodarowanie, poprzez zastosowanie środków kontroli gwarantujących pełną inaktywację pałeczek *Salmonella*, w przypadku gdy wyniki badania laboratoryjnego próbek paszy w kierunku obecności *Salmonella* dały wynik dodatni;
- 4) zniszczenie lub zagospodarowanie ściółki, odchodów i innych przedmiotów, które mogły ulec skażeniu, w sposób, który wyklucza zanieczyszczenie pałeczkami *Salmonella*, zgodnie z przepisami rozporządzenia Parlamentu Europejskiego i Rady (WE) nr 1774/2002 z dnia 3 października 2002 r. ustanawiającego przepisy sanitarne dotyczące produktów ubocznych pochodzenia zwierzęcego nieprzeznaczonych do spożycia przez ludzi;
- 5) przeprowadzenie dokładnego oczyszczania i odkażania budynków, w których były przetrzymywane indyki ze stada zakażonego, ich otoczenia, pojazdów używanych do jego transportu oraz pozostałych przedmiotów, które mogły ulec skażeniu, pod jego nadzorem, po wykonaniu czynności, o których mowa w pkt 1-4;
- 6) podjęcie innych działań mających na celu poprawę warunków zoohigienicznych w gospodarstwie.

2. zakazuje:

- 1) przemieszczania indyków z gospodarstwa do gospodarstwa oraz pomiędzy stadami w obrębie gospodarstwa, zanim zostaną one przemieszczone do rzeźni w celu dokonania uboju.

Przy przemieszczaniu zakażonych indyków do rzeźni, w urzędowym świadectwie zdrowia należy zaznaczyć fakt pochodzenia ptaków ze stada zakażonego w odniesieniu do celu wspólnotowego.

Wzór świadectwa zdrowia określa załącznik I, sekcja IV, rozdz. X, część A rozporządzenia (WE) Parlamentu Europejskiego i Rady nr 854/2004 z dnia 29 kwietnia 2004 r. ustanawiającego szczególne przepisy dotyczące organizacji urzędowych kontroli w odniesieniu do produktów pochodzenia zwierzęcego przeznaczonych do spożycia przez ludzi (Dz. Urz. UE L 139 z 30.04.2004; Dz. Urz. UE Polskie wydanie specjalne, rozdz. 3 t. 45, str. 75).

Postępowanie w trakcie uboju, badanie poubojowe, ocenę mięsa oraz sposób postępowania z produktami otrzymanymi z tych ptaków regulują odrębne przepisy z zakresu produktów pochodzenia zwierzęcego.

Zaleca się podjęcie działania mającego na celu poprawę:

- 1) warunków zoohigienicznych w gospodarstwie (w szczególności odpowiednia temperatura, wilgotność, wymiana powietrza, odpowiednie żywienie, zachowanie prawidłowej obsady budynku inwentarskiego) oraz
- 2) bezpieczeństwa epizootycznego gospodarstwa (w szczególności rewizja planu zabezpieczenia gospodarstwa przeciwko gryzoniom, zakaz wstępu do budynków inwentarskich osobom postronnym, zabezpieczenie paszy przed dostępem gryzoni i dzikich ptaków, wyłożenie mat dezynfekcyjnych, zaopatrzenie personelu w odzież ochronną).

Powiatowy lekarz weterynarii przeprowadza urzędowe pobranie próbek w celu sprawdzenia skuteczności wykonanego oczyszczania i odkażania przed ponownym wstawieniem ptaków do obiektu. Ponowne wstawienie indyków może odbyć się tylko po uzyskaniu ujemnych wyników badań urzędowo pobranych próbek. Próbkę do badań stanowią:

- 1) 4 wymazy powierzchniowe z podłoża, w szczególności z miejsc popękanych, zagłębień lub połączeń konstrukcyjnych – w laboratorium łączone w 1 próbkę zbiorczą lub
- 2) 4 wymazy powierzchniowe z kątów narożnych badanego pomieszczenia pobrane od poziomu podłogi do wysokości 1 m – w laboratorium łączone w 1 próbkę zbiorczą oraz
- 3) 3 wymazy powierzchniowe z urządzenia służącego do karmienia – każdy wymaz pobrany z 5 metrów taśmy lub rynienki paszowej lub 6 wybranych losowo karmideł – w laboratorium łączone w 1 próbkę zbiorczą lub

4) 2 wymazy powierzchniowe z systemu wentylacyjnego (każdy wymaz może być użyty do 3 wlotów lub wylotów tego systemu) – w laboratorium łączone w 1 próbkę zbiorczą.

W odniesieniu do osób pracujących w gospodarstwie zaleca się przeprowadzenie badania na nosicielstwo pałeczek *Salmonella*.

Powiatowy lekarz weterynarii powiadamia właściwego miejscowo państwowego powiatowego inspektora sanitarnego o osobach, które miały kontakt z zakażonymi indykami.

1.6.4. Powiatowy lekarz weterynarii, w przypadku gospodarstw, w których znajdują się dwa lub większa liczba stad rzeźnych indyków, może zastosować środki, o których mowa w pkt 1.6.2 programu, również w stosunku do tych stad indyków w gospodarstwie, które nie są przetrzymywane w budynkach inwentarskich:

- 1) gwarantujących całkowite odizolowanie od pomieszczeń, w których znajduje się drób zakażony pałeczkami *Salmonella* objętymi programem;
- 2) w których czynności związane z utrzymywaniem drobiu, w tym karmienie drobiu odbywają się w sposób uniemożliwiający szerzenie się pałeczek *Salmonella*.

1.6.5. Zasady stosowania środków zwalczających drobnoustroje oraz prowadzenia szczepień są określone w przepisach rozporządzenia Komisji (WE) nr 1177/2006 z dnia 1 sierpnia 2006 r. w sprawie wykonania rozporządzenia (WE) nr 2160/2003 Parlamentu Europejskiego i Rady w odniesieniu do wymogów dotyczących stosowania szczególnych metod kontroli w ramach krajowych programów zwalczania salmonelli u drobiu (Dz. Urz. UE L 212 z 02.08.2006, str. 3), zwanym dalej „rozporządzeniem nr 1177/2006”.

1.7 Ustawodawstwo krajowe odnoszące się do wdrażania programu, w tym wszelkiego rodzaju przepisy krajowe dotyczące działalności określonej w programie

- 1) ustawa z dnia 29 stycznia 2004 r. o Inspekcji Weterynaryjnej (Dz. U. z 2007 r. Nr 121, poz. 842, z późn. zm.);

- 2) ustawa z dnia 11 marca 2004 r. o ochronie zdrowia zwierząt oraz zwalczaniu chorób zakaźnych zwierząt (Dz. U. z 2008 r. Nr 213, poz.1342);
- 3) ustawa z dnia 22 lipca 2006 r. o paszach (Dz. U. Nr 144, poz. 1045, z późn. zm.);
- 4) ustawa z dnia 16 grudnia 2005 r. o produktach pochodzenia zwierzęcego (Dz. U. z 2006 r. Nr 17, poz. 127, z późn. zm.);
- 5) ustawa z dnia 6 września 2001 r. - Prawo farmaceutyczne (Dz. U. z 2008 Nr 45 poz. 271, z późn. zm.);
- 6) ustawa z dnia 4 września 1997 r. o działach administracji rządowej (Dz. U. z 2007 r. Nr 65, poz. 437, z późn. zm.);
- 7) ustawa z dnia 5 grudnia 2008 r. o zapobieganiu oraz zwalczaniu zakażeń i chorób zakaźnych u ludzi (Dz. U. Nr 234, poz. 1570);
- 8) ustawa z dnia 27 sierpnia 2003 r. o weterynaryjnej kontroli granicznej (Dz. U. Nr 165, poz. 1590 z późn. zm.)
- 9) rozporządzenie Ministra Rolnictwa i Rozwoju Wsi z dnia 17 maja 2007 r. w sprawie wykazu laboratoriów upoważnionych do prowadzenia badań pasz oraz pasz leczniczych w ramach urzędowej kontroli (Dz. U. Nr 98, poz. 653);
- 10) rozporządzenie Ministra Rolnictwa i Rozwoju Wsi z dnia 13 czerwca 2008 r. w sprawie krajowych laboratoriów referencyjnych właściwych dla poszczególnych rodzajów i kierunków badań (Dz. U. Nr 118, poz. 757);
- 11) rozporządzenie Ministra Rolnictwa i Rozwoju Wsi z dnia 16 września 2004 r. w sprawie szczegółowych wymagań weterynaryjnych mających zastosowanie do drobiu i jaj wylęgowych (Dz. U. Nr 219, poz. 2225, z późn. zm.);
- 12) rozporządzenie Ministra Rolnictwa i Rozwoju Wsi z dnia 27 kwietnia 2007 r. w sprawie trybu powoływania i odwoływania rzeczoznawców, ich kwalifikacji i wysokości przysługującego im wynagrodzenia oraz dokonywania przez nich szacowania (Dz. U. Nr 89, poz. 591);
- 13) rozporządzenie Ministra Zdrowia z dnia 7 kwietnia 2006 r. w sprawie współdziałania między organami Państwowej Inspekcji Sanitarnej, Inspekcji Weterynaryjnej oraz Inspekcji Ochrony środowiska w zakresie zwalczania chorób zakaźnych (Dz. U. Nr 73, poz. 516);
- 14) rozporządzenie Rady Ministrów z dnia 25 kwietnia 2006 r. w sprawie współpracy organów Inspekcji Weterynaryjnej, Państwowej Inspekcji Sanitarnej, Państwowej Inspekcji Farmaceutycznej, Inspekcji Handlowej, Inspekcji Transportu Drogowego, Inspekcji Jakości Handlowej Artykułów Rolno-Spożywczych oraz

- jednostek samorządu terytorialnego przy zwalczaniu chorób zakaźnych zwierząt, w tym chorób odzwierzęcych (Dz. U. Nr 83, poz. 575);
- 15) rozporządzenie Ministra Rolnictwa i Rozwoju Wsi z dnia 28 kwietnia 2004 r. w sprawie zakresu i sposobu prowadzenia ewidencji leczenia zwierząt i dokumentacji lekarsko-weterynaryjnej (Dz. U. Nr 100, poz. 1022);
- 16) rozporządzenie Ministra Rolnictwa i Rozwoju Wsi z dnia 17 października 2008 r. w sprawie sposobu prowadzenia dokumentacji obrotu detalicznego produktami leczniczymi weterynaryjnymi i wzoru tej dokumentacji (Dz. U. Nr 200, poz. 1236);
- 17) rozporządzenie Ministra Rolnictwa i Rozwoju Wsi z dnia 29 grudnia 2006 r. w sprawie wymagań weterynaryjnych przy produkcji produktów pochodzenia zwierzęcego przeznaczonych do sprzedaży bezpośredniej (Dz. U. z 2007 r. Nr 5, poz. 38);
- 18) rozporządzenie Ministra Rolnictwa i Rozwoju Wsi z dnia 16 października 2008 r. w sprawie sposobu ustalania weterynaryjnego numeru identyfikacyjnego (Dz. U. Nr 193, poz. 1193);
- 19) rozporządzenie Ministra Rolnictwa i Rozwoju Wsi z dnia 15 grudnia 2006 r. w sprawie sposobu ustalania i wysokości opłat za czynności wykonywane przez Inspekcję Weterynaryjną, sposobu i miejsc pobierania tych opłat oraz sposobu przekazywania informacji w tym zakresie Komisji Europejskiej (Dz. U. z 2007 r. Nr 2, poz. 15);
- 20) rozporządzenie Ministra Rolnictwa i Rozwoju Wsi z dnia 2 września 2003 r. w sprawie minimalnych warunków utrzymania poszczególnych gatunków zwierząt gospodarskich (Dz. U. Nr 167, poz. 1629 z późn. zm.)

1.8 Pomoc finansowa udzielana przedsiębiorstwom spożywczym i paszowym w ramach programu

Na podstawie art. 12 ust. 1 ustawy z dnia 29 stycznia 2004 r. o Inspekcji Weterynaryjnej koszty wykonywania zadań Inspekcji są pokrywane z budżetu państwa, chyba że co innego wynika z programu. Z przepisu art. 3 ust. 2 pkt 1 tej ustawy wynika, że do wspomnianych zadań należy zwalczanie chorób zakaźnych zwierząt, w tym chorób odzwierzęcych.

Odszkodowanie ze środków budżetu państwa przysługuje za zniszczone z nakazu organu Inspekcji Weterynaryjnej produkty pochodzenia zwierzęcego w rozumieniu przepisów o produktach pochodzenia zwierzęcego, pasze oraz sprzęt, który nie może

być poddany odkażeniu. Wartość odszkodowania określa się na podstawie średniej z trzech kwot oszacowania przyjętych przez powiatowego lekarza weterynarii oraz dwóch rzeczoznawców wyznaczonych przez tego lekarza z prowadzonej przez niego listy rzeczoznawców. Szczegółowy sposób powoływania i odwoływania rzeczoznawców oraz szacowania zostały określone w rozporządzeniu Ministra Rolnictwa i Rozwoju Wsi z dnia 27 kwietnia 2007 r. w sprawie trybu powoływania i odwoływania rzeczoznawców, ich kwalifikacji i wysokości przysługującego im wynagrodzenia oraz dokonywania przez nich szacowania (Dz. U. Nr 89, poz. 591).

Zgodnie z art. 49 ust.7 pkt 3 lit. a odszkodowanie nie przysługuje podmiotom prowadzącym działalność w zakresie zarobkowego przewozu zwierząt lub przewozu zwierząt wykonywanego w związku z prowadzeniem innej działalności gospodarczej, organizowania targów, wystaw, pokazów lub konkursów zwierząt, obrotu zwierzętami, pośrednictwa w tym obrocie, skupu zwierząt, obrotu paszami, uboju zwierząt rzeźnych lub produkcji mięsa oraz zbierania, transportowania, przechowywania, operowania, przetwarzania oraz wykorzystywania lub usuwania ubocznych produktów zwierzęcych. Podmioty te we własnym zakresie ponoszą ryzyko prowadzenia działalności gospodarczej związanej ze zwierzętami i produktami pochodzenia zwierzęcego.

O przyznaniu lub odmowie przyznania odszkodowania rozstrzyga powiatowy lekarz weterynarii, w drodze decyzji administracyjnej. Decyzja przyznająca odszkodowanie jest ostateczna i nie przysługuje od niej odwołanie do wojewódzkiego lekarza weterynarii. Strona niezadowolona z wysokości odszkodowania może jednak, w terminie miesiąca od dnia doręczenia decyzji, wnieść powództwo do sądu rejonowego.

2. Wymagania dotyczące przedsiębiorstw spożywczych i paszowych objętych programem

2.1. Struktura produkcji indyków rzeźnych oraz produktów z nich pochodzących

Dane dotyczące gospodarstw utrzymujących na terytorium Rzeczypospolitej Polskiej, liczące nie mniej niż 250 sztuk, stada rzeźne indyków w roku 2008 przedstawiały się następująco:

Tabela 2

Lp.	Województwo	Łączna liczba gospodarstw utrzymujących indyki rzeźne	Liczba gospodarstw utrzymujących >500 indyków rzeźnych	Liczba stad indyków rzeźnych	Średnia liczebność stad indyków rzeźnych
1	Dolnośląskie	34	32	73	2700
2	Kujawsko-pomorskie	31	30	68	7700
3	Lubelskie	38	38	60	8445
4	Lubuskie	116	108	165	10052
5	Łódzkie	16	15	23	7894
6	Małopolskie	11	11	19	5783
7	Mazowieckie	71	71	130	1282
8	Opolskie	6	6	12	21800
9	Podkarpackie	10	10	15	6400
10	Podlaskie	14	14	32	7500
11	Pomorskie	8	8	15	8627
12	Śląskie	6	6	18	9000
13	Świętokrzyskie	2	2	2	5500
14	Warmińsko-mazurskie	328	326	443	1942
15	Wielkopolskie	67	63	175	70045
16	Zachodniopomorskie	49	24	76	9593

Według danych Inspekcji Weterynaryjnej, na terytorium Rzeczypospolitej Polskiej w 2008 r. znajdowało się 807 gospodarstw utrzymujących indyki rzeźne, w tym 764 gospodarstwa liczące powyżej 500 indyków rzeźnych, w których utrzymywano w sumie 1326 stad indyków rzeźnych. Najwięcej gospodarstw (43%) znajdowało się w województwie warmińsko-mazurskim. Średnia liczebność stad indyków rzeźnych wahała się w poszczególnych województwach i wynosiła od 1282 w województwie mazowieckim do 70045 w województwie wielkopolskim.

Dane dotyczące rzeźni ubijających indyki w 2008 r. na terytorium Rzeczypospolitej Polskiej przedstawiały się następująco:

Tabela 3

Lp.	Województwo	Liczba rzeźni ubijających indyki	Średnia wydajność ubojowa rzeźni	Liczba indyków ubitych w 2007r.	Liczba indyków ubitych w I półroczu 2008r.
1	Dolnośląskie	-	-	-	-
2	Kujawsko-pomorskie	2	20500/tydz.	732064	359958
3	Lubelskie	1	6500/tydz.	350680	169790
4	Lubuskie	6	29675/tydz.	6642155	3688994
5	Łódzkie	2	14750/tydz.	331376	92340
6	Małopolskie	1	2000/tydz.	70286	43950
7	Mazowieckie	4	14500/tydz.	1653468	668367
8	Opolskie	-	-	-	-
9	Podkarpackie	-	-	-	-
10	Podlaskie	-	-	-	-
11	Pomorskie	1	8380/tydz.	435739	197441
12	Śląskie	2	80000/m-c	1112738	625937
13	Świętokrzyskie	-	-	-	-
14	Warmińsko-mazurskie	11	131065/m-c	12077468	3800653
15	Wielkopolskie	6	94900/m-c	2875294	1544832
16	Zachodniopomorskie	-	-	-	-

W sumie w 2008 r. na terytorium Rzeczypospolitej Polskiej działało 36 rzeźni ubijających indyki, najwięcej (11 rzeźni) w województwie warmińsko – mazurskim.

Według danych Inspekcji Weterynaryjnej i zgodnie ze sprawozdaniem z urzędowego badania zwierząt rzeźnych, mięsa, drobiu, dziczyzny, królików i zwierząt akwakultury za 2007 r. (RRW-6) urzędowemu badaniu poubojowemu poddanych zostało 25 234 543 indyki.

2.2 Struktura produkcji pasz

Produkcja pasz przemysłowych w Rzeczypospolitej Polskiej w roku 2008 wyniosła 7, 40 mln ton ogółem, co w porównaniu do roku 2007 stanowi spadek o 130 tys. ton. Produkcja pasz dla drobiu w roku 2008 wyniosła 4,38 mln ton, co stanowi około 60 % ogólnej produkcji pasz przemysłowych w Polsce. O popycie na pasze decyduje przede wszystkim sytuacja na rynku drobiu.

Produkcja pasz przemysłowych w Rzeczypospolitej Polskiej według prognozy na 2009 r. miała wynieść 7,70 mln ton. Ze względu na krótki cykl produkcyjny w hodowli drobiu, trudno jest przewidzieć szacowaną produkcję pasz dla tego gatunku zwierząt, jednak od kilku lat notuje się stały wzrost produkcji w tym segmencie, który wynika ze wzrostu konsumpcji mięsa drobiowego w Polsce.

2.3. Odpowiednie wytyczne dotyczące dobrych praktyk produkcji zwierzęcej lub inne wytyczne obowiązkowe lub dobrowolne w zakresie bezpieczeństwa biologicznego

Na terytorium Rzeczypospolitej Polskiej znajdują zastosowanie wytyczne opracowane przez Krajowe Centrum Doradztwa Rozwoju Rolnictwa i Obszarów Wiejskich Oddział w Poznaniu w zakresie dostosowania gospodarstw rolnych do standardów Unii Europejskiej - produkcja drobiu i jaj. Stosowanie wytycznych nie jest obligatoryjne. Dodatkowo, dostępny jest szereg publikacji dotyczących dobrej praktyki produkcyjnej (GMP) oraz dobrej praktyki higienicznej (GHP), które mają zastosowanie również w gospodarstwach utrzymujących indyki rzeźne.

2.4. Standardowy nadzór weterynaryjny nad gospodarstwami

W zakresie środków profilaktyki weterynaryjnej podejmowanych na terytorium Rzeczypospolitej Polskiej podstawowe znaczenie ma ustawa z dnia 11 marca 2004 r. o ochronie zdrowia zwierząt oraz zwalczaniu chorób zakaźnych zwierząt. Ustawa ustanawia nadzór organów administracji publicznej nad prowadzeniem działalności związanej z drobiem, określeniu warunków zapewniających odpowiedni poziom bezpieczeństwa epizootycznego dla prowadzenia takiej działalności oraz określeniu katalogu środków nadzoru. Katalog ten obejmuje kompetencje organów Inspekcji Weterynaryjnej do wydawania decyzji administracyjnych oraz prowadzenia działań faktycznych o charakterze materialno-technicznym.

Na mocy przepisów ustawy z dnia 11 marca 2004 r. o ochronie zdrowia zwierząt oraz zwalczaniu chorób zakaźnych zwierząt do kompetencji organów Inspekcji Weterynaryjnej przekazany został nadzór nad działalnością prowadzoną w zakresie:

- 1) utrzymywania drobiu, w celu umieszczenia na rynku drobiu lub produktów pochodzących z tych zwierząt;

- 2) zarobkowego transportu drobiu lub transportu wykonywanego w związku z prowadzeniem innej działalności gospodarczej;
- 3) organizowania targów, wystaw, pokazów lub konkursów drobiu;
- 4) skupu drobiu i obrotu drobiem lub pośrednictwa w tym obrocie;
- 5) zbierania, transportowania, przechowywania, operowania, przetwarzania oraz wykorzystywania lub usuwania produktów ubocznych pochodzących od drobiu¹.

Podjęcie działalności nadzorowanej w zakresie zarobkowego transportu drobiu i skupu oraz obrotu nim lub prowadzenia stacji kwarantanny jest dozwolone po uzyskaniu decyzji powiatowego lekarza weterynarii stwierdzającej spełnianie wymagań weterynaryjnych. Powiatowy lekarz weterynarii po otrzymaniu wniosku zainteresowanego podmiotu wszczyna w tym względzie postępowanie administracyjne.

Powiatowy lekarz weterynarii, wydając decyzję stwierdzającą spełnianie wymagań weterynaryjnych, nadaje weterynaryjny numer identyfikacyjny podmiotowi lub poszczególnym obiektom budowlanym lub miejscom, w których ma być prowadzona działalność nadzorowana, lub osobom wykonującym określone czynności w ramach tej działalności.

Działalność polegająca na organizowaniu targów, wystaw, pokazów drobiu oraz utrzymywaniu drobiu w celu umieszczenia go lub pochodzących od niego produktów na rynku nie wymaga decyzji powiatowego lekarza o spełnieniu warunków weterynaryjnych. Do prowadzenia wyżej wymienionych działalności jest konieczne jedynie zgłoszenie, w formie pisemnej, ich rozpoczęcia, które powinno spełniać identyczne wymagania, jak w przypadku wniosku składanego przed rozpoczęciem działalności nadzorowanej podlegającej zatwierdzeniu.

Podmioty prowadzące działalność nadzorowaną zostały zobowiązane także do poinformowania powiatowego lekarza weterynarii o zaprzestaniu prowadzenia określonego rodzaju działalności nadzorowanej oraz o każdej zmianie stanu prawnego lub faktycznego związanego z prowadzeniem tej działalności w zakresie dotyczącym

¹⁾ Kwestie te reguluje rozporządzenie nr 1774/2002/WE Parlamentu Europejskiego i Rady z dnia 3 października 2002 r. ustanawiające przepisy sanitarne dotyczące produktów ubocznych pochodzenia zwierzęcego nieprzeznaczonych do spożycia przez ludzi (Dz. Urz. WE L 273 z 10.10.2002, str. 1; Dz. Urz. UE Polskie wydanie specjalne, rozdz. 3, t. 37, str. 92). Rozporządzenie ostatnio zmienione rozporządzeniem Komisji (WE) nr 808/2003 z dnia 12 maja 2003 r. zmieniającym rozporządzenie (WE) nr 1774/2002 Parlamentu Europejskiego i Rady ustanawiające przepisy dotyczące produktów ubocznych pochodzenia zwierzęcego nieprzeznaczonych do spożycia przez ludzi (Dz. Urz. WE L 117 z 13.05.2003, str. 1; Dz. Urz. UE Polskie wydanie specjalne, rozdz. 3, t. 38, str. 513).

wymagań weterynaryjnych. Informacja taka powinna zostać przekazana, w formie pisemnej, w terminie siedmiu dni od dnia zaistnienia zdarzenia. Dodatkowo, podmioty prowadzące działalność nadzorowaną w zakresie zarobkowego przewozu zwierząt lub przewozu zwierząt wykonywanego w związku z prowadzeniem innej działalności gospodarczej, organizowania targów, wystaw, pokazów lub konkursów zwierząt, obrotu zwierzętami, pośrednictwa w tym obrocie lub skupu zwierząt są obowiązane zawiadomić właściwego miejscowo powiatowego lekarza weterynarii o każdym załadunku i wyładunku drobiu co najmniej na 24 godziny przed planowanym terminem dokonania tych czynności oraz o czasie i miejscu organizowania targów, wystaw, pokazów lub konkursów co najmniej na 30 dni przed planowanym terminem ich zorganizowania.

Podmioty prowadzące działalność podlegającą nadzorowi organów Inspekcji Weterynaryjnej w zakresie spełnienia wymagań weterynaryjnych są obowiązane zapewniać wymagania lokalizacyjne, zdrowotne, higieniczne, sanitarne, organizacyjne, techniczne lub technologiczne zabezpieczające przed zagrożeniem epizootycznym, epidemicznym lub zapewniające właściwą jakość produktów. Wymagania te w sposób szczegółowy są określone w rozporządzeniach wydanych przez ministra właściwego do spraw rolnictwa.

W ramach nadzoru sprawowanego przez organy Inspekcji Weterynaryjnej nad działalnością związaną z drobiem, pracownikom Inspekcji, jak również osobom wyznaczonym do wykonywania określonych zadań w imieniu Inspekcji przysługuje prawo przeprowadzenia w każdym czasie kontroli w zakresie spełnienia przez podmioty nadzorowane wymagań weterynaryjnych. Podmiot przeprowadzający kontrole, oprócz prawa wstępu na teren, na którym podmioty prowadzą działalność nadzorowaną, stosownie do art. 19 ust. 3 ustawy z dnia 29 stycznia 2004 r. o Inspekcji Weterynaryjnej, ma prawo do nieodpłatnego pobierania próbek do badań oraz żądania pisemnych lub ustnych informacji w zakresie objętym przedmiotem kontroli, w tym żądania okazywania i udostępniania dokumentów lub danych informatycznych. Jeżeli w wyniku kontroli zostaną stwierdzone uchybienia w spełnieniu wymagań weterynaryjnych przez podmioty nadzorowane, organom Inspekcji Weterynaryjnej przysługują kompetencje dające możliwość doprowadzenia wadliwego stanu faktycznego do stanu nakazanego. Inspekcja Weterynaryjna łączy w tym zakresie realizację funkcji kontrolnych z zadaniami i kompetencjami właściwymi dla innych

organów administracji publicznej, a w szczególności z uprawnieniami do wydawania decyzji administracyjnych, w tym różnego rodzaju nakazów i zakazów.

W przypadku stwierdzenia, że przy prowadzeniu działalności nadzorowanej zostały naruszone wymagania weterynaryjne, powiatowy lekarz weterynarii, stosownie do art. 8 ust. 1 ustawy z dnia 11 marca 2004 r. o ochronie zdrowia zwierząt oraz zwalczaniu chorób zakaźnych zwierząt, ma kompetencje do wydania jednej z następujących decyzji administracyjnych:

- 1) nakazującej usunięcie uchybień w określonym terminie;
- 2) nakazującej wstrzymanie działalności do czasu usunięcia uchybień;
- 3) zakazującej umieszczania na rynku zwierząt lub handlu zwierzętami będącymi przedmiotem działalności albo zakazującej produkcji, umieszczania na rynku lub handlu określonymi produktami, wytwarzanymi przy prowadzeniu tej działalności.

Wybór decyzji pozostawiono uznaniu powiatowego lekarza weterynarii. Nie jest to jednak uznanie swobodne. Dokonując bowiem rozstrzygnięcia, organ Inspekcji Weterynaryjnej ma na względzie zagrożenie dla zdrowia publicznego lub zdrowia zwierząt.

W przypadku gdy kontrolowany podmiot nie zastosuje się do nakazów lub zakazów wynikających z decyzji wydanej na podstawie art. 8 ust. 1 ustawy z dnia 11 marca 2004 r. o ochronie zdrowia zwierząt oraz zwalczaniu chorób zakaźnych zwierząt, powiatowy lekarz weterynarii ma obowiązek wydania kolejnej decyzji, w której rozstrzyga o zakazie prowadzenia dalszej działalności przez podmiot i skreśla go z rejestru podmiotów prowadzących działalność nadzorowaną, z tym że decyzja ta nie może z mocy prawa zostać wydana w stosunku do gospodarstw utrzymujących drób, z wyjątkiem zakładów drobiu (zgodnie z art. 9 ust. 3 ustawy z dnia 11 marca 2004 r. o ochronie zdrowia zwierząt oraz zwalczaniu chorób zakaźnych zwierząt). Rozwiązanie takie powinno być zastosowane niezależnie od możliwości wdrożenia przymusowej egzekucji nakazów lub zakazów decyzji wydanej na podstawie art. 8 ust. 1 ustawy z dnia 11 marca 2004 r. o ochronie zdrowia zwierząt oraz zwalczaniu chorób zakaźnych zwierząt, przeprowadzonej na podstawie przepisów o postępowaniu egzekucyjnym w administracji.

2.5 Rejestracja gospodarstw

Zgodnie z art. 11 ustawy z dnia 11 marca 2004 r. o ochronie zdrowia zwierząt oraz zwalczaniu chorób zakaźnych zwierząt powiatowy lekarz weterynarii prowadzi rejestr

podmiotów prowadzących działalność nadzorowaną, o której mowa w pkt 2.4 programu. *Rejestr ten zawiera:*

Powiatowy lekarz weterynarii przekazuje, za pośrednictwem wojewódzkiego lekarza weterynarii, Głównemu Lekarzowi Weterynarii dane zawarte w rejestrze, a także informacje o każdej zmianie stanu faktycznego lub prawnego ujawnionego w tym rejestrze.

2.6 Prowadzenie rejestrów w gospodarstwach

Zgodnie z art. 53 ustawy z dnia 11 marca 2004 r. o ochronie zdrowia zwierząt oraz o zwalczaniu chorób zakaźnych zwierząt, posiadacz zwierząt gospodarskich, w tym indyków, jest obowiązany do prowadzenia ewidencji leczenia zwierząt. Lekarz weterynarii leczący zwierzęta dokonuje wpisów w ewidencji leczenia zwierząt. Zakres i sposób prowadzenia ewidencji leczenia zwierząt przez posiadacza zwierząt gospodarskich, a także tryb dokonywania wpisów w tej ewidencji przez lekarzy weterynarii leczących zwierzęta regulują przepisy rozporządzenia Ministra Rolnictwa i Rozwoju Wsi z dnia 28 kwietnia 2004 r. w sprawie zakresu i sposobu prowadzenia ewidencji leczenia zwierząt i dokumentacji lekarsko-weterynaryjnej (Dz. U. Nr 100, poz. 1022).

Zgodnie z art. 69 ust 3 ustawy z dnia 6 września 2001 r. Prawo farmaceutyczne (Dz. U. z 2008 r. Nr 45, poz. 271, z późn. zm.), jeżeli tkanki i produkty pochodzące od zwierząt są przeznaczone do spożycia przez ludzi, to właściciele tych zwierząt lub osoby odpowiedzialne za zwierzęta są obowiązani do posiadania dokumentacji w formie ewidencji nabycia, posiadania i stosowania produktów leczniczych weterynaryjnych oraz leczenia zwierząt prowadzonej zgodnie z przepisami ustawy z dnia 11 marca 2004 r. o ochronie zdrowia zwierząt oraz zwalczaniu chorób zakaźnych zwierząt.

Szczegółowy zakres i sposób prowadzenia przez lekarzy weterynarii dokumentacji lekarsko-weterynaryjnej z wykonywanych zabiegów leczniczych i profilaktycznych oraz stosowanych produktów leczniczych, jak również zakres i sposób prowadzenia ewidencji leczenia zwierząt przez posiadacza zwierząt gospodarskich, a także tryb dokonywania wpisów w tej ewidencji przez lekarzy weterynarii leczących zwierzęta został określony przepisami rozporządzenia Ministra Rolnictwa i Rozwoju Wsi z dnia 28 kwietnia 2004 r. w sprawie zakresu i sposobu prowadzenia ewidencji leczenia zwierząt i dokumentacji lekarsko-weterynaryjnej.

Wspomniane dokumenty lekarz weterynarii oraz posiadacz zwierzęcia przechowują przez okres 3 lat od daty dokonania w nich ostatniego wpisu.

Wzór dokumentacji obrotu detalicznego produktami leczniczymi weterynaryjnymi został określony w rozporządzeniu Ministra Rolnictwa i Rozwoju Wsi z dnia 17 października 2008 r. w sprawie sposobu prowadzenia dokumentacji obrotu detalicznego produktami leczniczymi weterynaryjnymi i wzoru tej dokumentacji (Dz.U. Nr. 200, poz. 1236)

2.7 Dokumenty, w które zaopatruje się zwierzęta w handlu oraz w obrocie z państwami trzecimi

W handlu wspólnotowym, jak również przy przywozie z państw trzecich, dokumenty są wystawiane zgodnie z:

- 1) rozporządzeniem Komisji (WE) 599/2004 z dnia 30 marca 2004 r. dotyczącym zharmonizowanego wzoru świadectwa i sprawozdania z kontroli związanych z wewnątrzwspólnotowym handlem zwierzętami i produktami pochodzenia zwierzęcego (Dz. Urz. UE L 94 z 31.03.2004, str. 44 Dz.Urz. UE polskie wydanie specjalne rozdz. 3 t. 43, str. 354);
- 2) dyrektywą Rady 90/539/EWG z dnia 15 października 1990 r. w sprawie warunków zdrowotnych zwierząt, regulujących handel wewnątrzwspólnotowy i przywóz z państw trzecich drobiu i jaj wylęgowych (Dz. Urz. UE L 303 z 31.10.1990, str. 6, z późn. zm. Dz. Urz. Polskie wydanie specjalne rozdz. 3, t. 11, str. 3);
- 3) ustawą z dnia 11 marca 2004 r. o ochronie zdrowia zwierząt oraz zwalczaniu chorób zakaźnych zwierząt oraz
- 4) ustawą z dnia 27 sierpnia 2003 r. o weterynaryjnej kontroli granicznej (Dz. U. Nr 165, poz. 1590, z późn. zm.).

Zgodnie z art. 18 rozporządzenia (WE) nr 178/2002 Parlamentu Europejskiego i Rady z dnia 28 stycznia 2002 r. ustanawiającego ogólne zasady i wymagania prawa żywnościowego, powołującego Europejski Urząd ds. Bezpieczeństwa Żywności oraz ustanawiającego procedury w zakresie bezpieczeństwa żywności (Dz. Urz. UE L 31 z 01.02.2002 r., str. 1. Dz. Urz. UE Polskie wydanie specjalne rozdz. 15, t. 6, str. 463), podmioty działające na rynku powinny zapewnić możliwość monitorowania żywności, pasz, zwierząt hodowlanych oraz wszelkich substancji przeznaczonych do dodania do

żywności lub pasz. W tym celu podmioty te powinny utworzyć systemy i procedury umożliwiające przekazanie takich informacji na żądanie właściwych władz.

Zgodnie z art. 7 rozporządzenia nr 853/2004 z dnia 29 kwietnia 2004 r. ustanawiającego szczególne przepisy dotyczące higieny w odniesieniu do żywności pochodzenia zwierzęcego, przesyłkom produktów pochodzenia zwierzęcego (Dz. Urz. UE L 139 z 30.04.2004, str. 55 Dz. Urz. UE Polskie wydanie specjalne rozdz. 3, t. 45, str. 14), towarzyszą świadectwa zdrowia lub inne dokumenty określone w prawodawstwie wspólnotowym.

Wysyłka zwierząt i produktów pochodzenia zwierzęcego do państwa trzeciego odbywa się zgodnie z wymaganiami uzgodnionymi z władzami tego państwa.

2.8 Pozostałe odpowiednie środki w celu zapewnienia identyfikacji zwierząt.

Nie dotyczy.

Część B

1. Identyfikacja programu

Państwo Członkowskie: Rzeczpospolita Polska

Choroba: zakażenie zwierząt odzwierzęcą *Salmonella spp.*

Populacja zwierząt objęta programem: indyki rzeźne

Rok wdrożenia: 2010

Numer referencyjny niniejszego dokumentu:

Dane kontaktowe (nazwisko, telefon, faks, e – mail):

Główny Inspektorat Weterynarii

tel. +48 22 623 20 88

fax +48 22 623 14 08

giw@wetgiw.gov.pl

Wysłano do Komisji Europejskiej dnia:

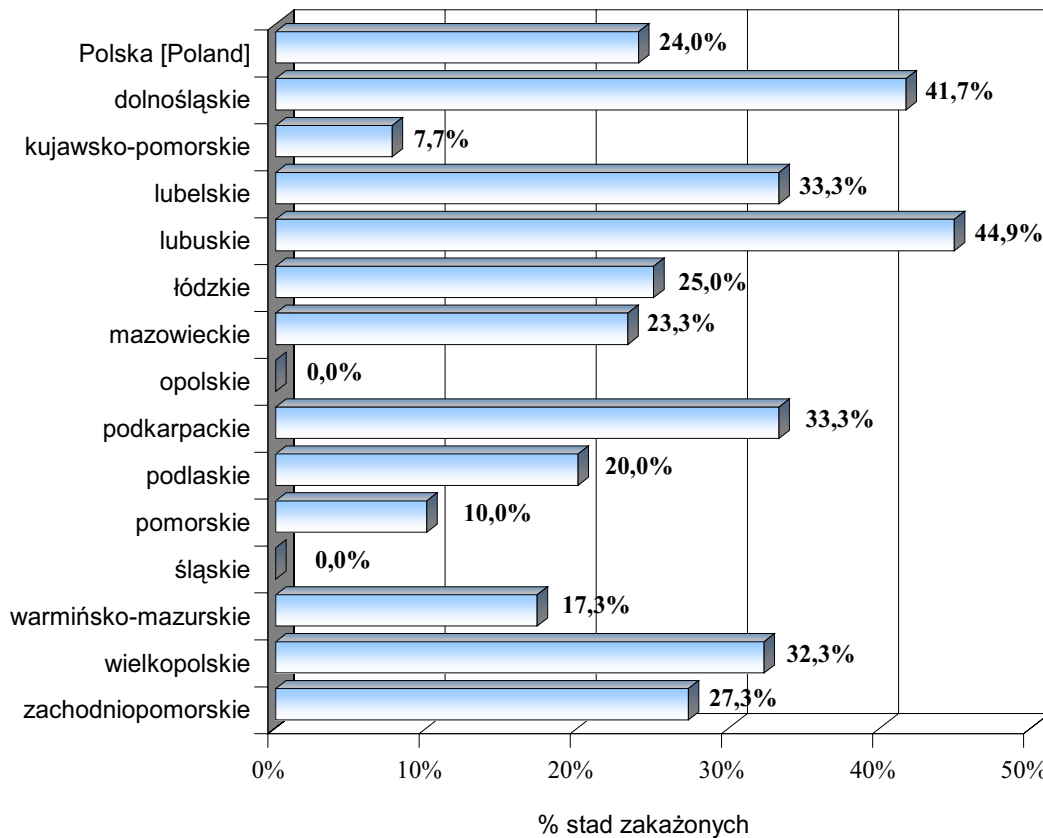
2. Dane historyczne dotyczące rozwoju epidemiologicznego choroby

W Rzeczypospolitej Polskiej stada rzeźne indyków monitorowano w kierunku zakażeń pałeczkami *Salmonella* od lipca 1999 roku, na podstawie instrukcji Głównego Lekarza Weterynarii nr 2/99 zwalczania salmoneloz w stadach drobiu rzeźnego (IW.ZIIS-2/99), opracowanej na podstawie dyrektywy Rady 92/117/EWG z dnia 17 grudnia 1992 r. dotyczącej środków ochrony przed określonymi chorobami odzwierzęcymi i odzwierzęcymi czynnikami chorobotwórczymi u zwierząt i w produktach pochodzenia zwierzęcego, w celu zapobiegania zakażeniom i zatruciom przenoszonym przez żywność (Dz. Urz. WE L 62 z 15.03.1993, str. 38 z późn. zm.; Dz. Urz. UE Polskie wydanie specjalne, rozdz. 3, t.14, str. 40, z późn. zm.).

W latach 2006-2007 przeprowadzono na terytorium Rzeczypospolitej Polskiej, zgodnie z decyzją Komisji 2006/662/WE z dnia 29 września 2006 roku w sprawie wkładu finansowego Wspólnoty na rzecz badania podstawowego dotyczącego występowania bakterii salmonelli u indyków w państwach członkowskich (Dz. Urz. UE L 272 z 3.10.2006, str. 22), zwanych dalej „decyzją 2006/662/WE” badania podstawowe nad występowaniem bakterii *Salmonella* w stadach indyków. Pobrano do badania próbki z 367 stad pochodzących z 332 gospodarstw. W każdym stadzie pobierano po 5 próbek do badań, w sumie zbadano 1835 próbek. Na podstawie wyników tych badań przeprowadzonych we wszystkich Państwach Członkowskich Unii

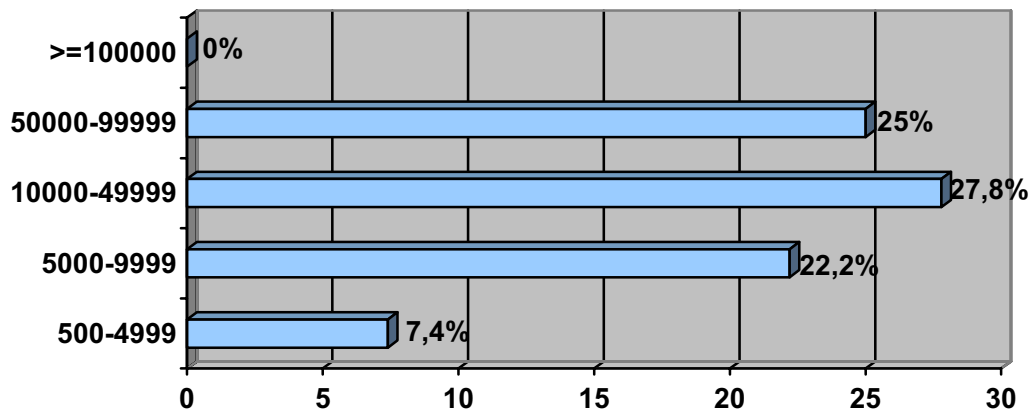
Europejskiej określono minimalny, roczny poziom redukcji liczby stad z dodatnim wynikiem badań.

Tabela 4. Częstotliwość występowania zakażeń pałeczkami *Salmonella* w stadach indyków w poszczególnych województwach



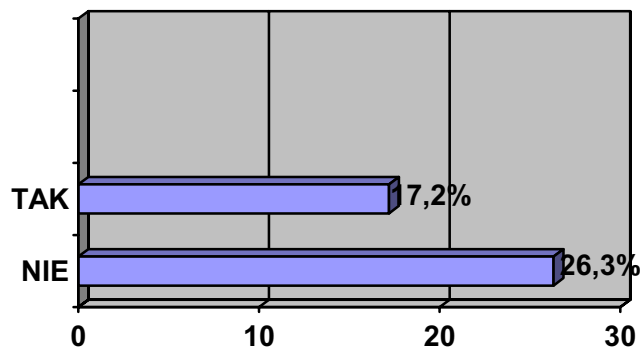
Liczebność stada nie miała istotnego statystycznie wpływu na występowanie pałeczek *Salmonella* w stadzie. Najwyższy procent zakażeń zanotowano w stadach o liczebności 10000 – 49999 indyków.

Tabela 5 Występowanie pałeczek *Salmonella* w stadzie indyków w zależności od liczebności stada.



Natomiast badania wykazały, że stosowanie w gospodarstwie zasady „całe pomieszczenie pełne/całe pomieszczenie puste” wpływało na ograniczenie występowania pałeczek *Salmonella* w stadzie, jednak nie były to istotne statystycznie różnice.

Tab. 3 Odsetek stad zakażonych pałeczkami *Salmonella* w zależności od stosowania w gospodarstwie zasady „całe pomieszczenie pełne/całe pomieszczenie puste”.



Oznaczeniom serologicznym poddano 300 wyizolowanych szczepów pałeczek *Salmonella*. Najczęściej występującymi serotypami były: S. Saintpaul (36,3% oznaczanych izolatów) oraz S. Typhimurium (16,3%). Serotypy S. Enteritidis zostały wyizolowane w 7% oznaczanych próbek.

Według „Meldunków o zachorowaniach na choroby zakaźne i zatruciach w Polsce w 2008 r.” opracowywanych przez Zakład Epidemiologii Narodowego Instytutu

Zdrowia Publicznego Państwowego Zakładu Higieny w Warszawie, w 2008 r. w Rzeczypospolitej Polskiej zarejestrowano 9473 zatruc pokarmowych wywołanych przez pałeczki *Salmonella*, co stanowi ok. 65% zatruc pokarmowych wywołanych przez bakterie. W porównaniu z ubiegłymi latami można zaobserwować stały spadek liczby zakażeń jelitowych wywołanych przez pałeczki *Salmonella* – w 2007 r. zarejestrowano 11566, w 2006 r. - 13214, a w 2005 r. – 15821 przypadków zatruc pokarmowych wywołanych przez *Salmonella*.

Do zakażeń u ludzi najczęściej dochodzi poprzez spożywanie skażonej żywności mięsa i przetworów mięsnych - głównie drobiowych oraz jaj i produktów jajecznych. Według danych Zakładu Bakteriologii Narodowego Instytutu Zdrowia Publicznego Państwowego Zakładu Higieny w Warszawie z 2007 r., serotypy pałeczek *Salmonella* najczęściej wykrywane u ludzi w Rzeczypospolitej Polskiej to:

- 1) *Salmonella* Enteritidis (D) – 77,6%;
- 2) *Salmonella* Typhimurium (B) - 8,53%.

W 2008 r., z 2043 stad indyków rzeźnych, przebadano 1224 stad z inicjatywy hodowcy oraz 846 stad urzędowo w kierunku pałeczek *Salmonella*, w 218 stadach wykryto obecność *Salmonella*. Najczęściej były to serotypy inne niż *Salmonella* Typhimurium oraz Enteritidis, które cechuje zdolność do wywoływania zakażeń u wielu gatunków ptaków i ssaków, a także u człowieka.

Serotypy pałeczek *Salmonella* najczęściej wykrywane u ludzi w Rzeczypospolitej Polskiej (na podstawie danych Zakładu Bakteriologii Narodowego Instytutu Zdrowia Publicznego Państwowego Zakładu Higieny w Warszawie z 2006 r.):

- 1) S. Enteritidis D – 77,6 %;
- 2) S. Typhimurium B – 6,73 %;
- 3) S. Hadar C2 – 3,9 %;
- 4) S. Infantis C1 - 2,83 %;
- 5) S. Virchow C1 - 2,48 %.

3. Opis przedłożonego programu

Stosownie do art. 5 ust. 1 rozporządzenia nr 2160/2003 zadaniem krajowego programu zwalczania choroby odzwierzęcej i odzwierzęcego czynnika chorobotwórczego jest osiągnięcie odpowiedniego celu wspólnotowego (Dz. U. UE

L 325 z 12.12.2003, str. 1, z późn. zm.; Polskie wydanie specjalne, rozdz. 3, t. 41, str. 328, z późn. zm.).

Cel wspólnotowy określa art.1 rozporządzenia nr 584/2008.

W Rzeczypospolitej Polskiej, cel wspólnotowy zostanie osiągnięty w odniesieniu do stad indyków rzeźnych, gdy docelowo odsetek stad z dodatnim wynikiem badań w odniesieniu do *Salmonelli Enteritidis* i *Salmonelli Typhimurium* zostanie zredukowany do 1 % lub poniżej tej wartości do dnia 31 grudnia 2012 roku.

Na potrzeby realizacji programu przyjmuje się następującą definicję stada zakażonego w odniesieniu do celu wspólnotowego: - stado zakażone w odniesieniu do celu wspólnotowego to stado indyków rzeźnych, w którym - w wyniku badania próbek urzędowych pobranych zgodnie z pkt. 2.2.2 oraz pkt. 3.1. załącznika do rozporządzenia nr 584/2008 - wykryto w jednej lub więcej próbek *Salmonella Enteritidis* lub *Salmonella Typhimurium* (inne, niż szczepy szczepionkowe) lub został wykryty efekt hamujący wzrost bakterii.

Zgodnie z załącznikiem II rozdział E ust. 1 rozporządzenia nr 2160/2003 od dnia 1 stycznia 2011 r. świeże mięso drobiowe pozyskane z drobiu wymienionego w załączniku I do tego rozporządzenia (kury, indyki) nie może być wprowadzone do obrotu w celu spożycia przez ludzi, jeśli nie zostanie spełnione kryterium „brak pałeczek *Salmonella* w 25 g”.

Stosownie do art. 1 ust. 3 rozporządzenia nr 2160/2003, program nie ma zastosowania przy produkcji mięsa pochodzącego z indyków przeznaczonego do sprzedaży bezpośredniej lub na użytek własny.

Zgodnie z załącznikiem nr 3 ustawy z dnia 11 marca 2004 roku o ochronie zdrowia zwierząt oraz zwalczaniu chorób zakaźnych zwierząt, określone salmonellozy drobiu, w tym wywołane przez *Salmonella Enteritidis* i *Salmonella Typhimurium*, są zaliczane do chorób zakaźnych zwierząt podlegających obowiązkowi rejestracji. Na podstawie art. 57 ust. 6 ww. ustawy, opracowany przez Głównego Lekarza Weterynarii „Krajowy program zwalczania niektórych serotypów *Salmonelli* w stadach indyków rzeźnych”, po przyjęciu w drodze uchwały przez Radę Ministrów, zatwierdza Komisja Europejska. Rada Ministrów wprowadza, w drodze rozporządzenia, zatwierdzony przez Komisję Europejską program, którego realizację nadzoruje Główny Lekarz Weterynarii.

Program będzie realizowany na terytorium Rzeczypospolitej Polskiej. Środki finansowe uzyskane na współfinansowanie będą przeznaczone na finansowanie

badan kontrolnych oraz badan skuteczności przeprowadzonego oczyszczania i odkażania. Wyjściowy poziom zakażeń pałeczkami *Salmonella* stad indyków rzeźnych określono na podstawie wyników badan podstawowych, wykonanych zgodnie z art. 1 ust.1 decyzji 2006/662/WE.

Właściwy miejscowo powiatowy lekarz weterynarii nadzoruje prawidłowe pobieranie próbek z inicjatywy hodowcy oraz kontroluje dokumentację prowadzoną przez hodowcę. Wykrycie serotypów *Salmonella* objętych programem lub stwierdzenie efektu hamującego wzrost bakterii w próbkach pobranych z inicjatywy hodowcy, powinno być bezzwłocznie zgłaszane właściwemu miejscowo powiatowemu lekarzowi weterynarii przez zatwierdzone laboratorium przeprowadzające badanie laboratoryjne próbek.

Dodatkowo, w każdym roku realizacji programu, we wszystkich stadach w 10% gospodarstw utrzymujących przynajmniej 500 indyków rzeźnych jest przeprowadzane urzędowe pobranie próbek. Urzędowe pobranie próbek jest przeprowadzane przy uwzględnieniu analizy ryzyka, jak również w każdym przypadku gdy powiatowy lekarz weterynarii uzna, że zachodzi taka potrzeba.

Urzędowe pobranie próbek może zastąpić jedno pobranie próbek przeprowadzone z inicjatywy hodowcy.

4. Środki przewidziane programem

4.1. Podsumowanie środków przewidzianych programem

Okres trwania programu: rok 2010

- Kontrola
- Badania
- Monitorowanie lub nadzór
- Obróbka produktów pochodzenia zwierzęcego
- Usuwanie produktów
- Inne środki: obróbka paszy

4.2. Władza centralna odpowiedzialna za nadzór i koordynację realizacji programu

Zgodnie z art. 57 ust. 8 ustawy z dnia 11 marca 2004 r. o ochronie zdrowia zwierząt oraz zwalczaniu chorób zakaźnych zwierząt, Główny Lekarz Weterynarii

nadzoruje realizację programu oraz informuje Komisję Europejską o postępach w jego realizacji.

4.3. Opis i określenie obszarów geograficznych i administracyjnych, na których będzie realizowany program

Program będzie realizowany na terytorium Rzeczypospolitej Polskiej.

4.4. Środki wdrożone w ramach programu

4.4.1. Środki i stosowne prawodawstwo stanowiące podstawę do rejestracji gospodarstw

Zgodnie z art. 11 ustawy z dnia 11 marca 2004 r. o ochronie zdrowia zwierząt oraz zwalczaniu chorób zakaźnych zwierząt, powiatowy lekarz weterynarii prowadzi rejestr podmiotów prowadzących działalność nadzorowaną.

Sposób prowadzenia rejestru przez powiatowego lekarza weterynarii określa rozporządzenie Ministra Rolnictwa i Rozwoju Wsi z dnia 11 lipca 2007 r. w sprawie rejestru podmiotów prowadzących działalność nadzorowaną (Dz. U. Nr 134, poz. 946).

Podmioty prowadzące działalność podlegającą nadzorowi organów Inspekcji Weterynaryjnej są obowiązane do spełnienia wymagań weterynaryjnych z zakresu lokalizacji prowadzonej działalności, jak również przyjętych rozwiązań technicznych, technologicznych, organizacyjnych i sanitarnych. Wymagania te w sposób szczegółowy określone są w rozporządzeniach wydanych przez ministra właściwego do spraw rolnictwa.

4.4.2. Akty prawne stanowiące podstawę do identyfikacji zwierząt

- nie dotyczy.

4.4.3. Akty prawne stanowiące podstawy do powiadomienia o chorobie

Zakład higieny weterynaryjnej lub zatwierdzone laboratorium, w którym uzyskano dodatni wynik badania w kierunku *S. Enteritidis* lub *S. Typhimurium* powiadamia natychmiast o tym fakcie powiatowego lekarza weterynarii właściwego dla miejsca pochodzenia próbki. Krajowe Laboratorium Referencyjne Państwowego Instytutu Weterynaryjnego-Państwowego Instytutu Badawczego w Puławach powiadamia właściwego powiatowego lekarza weterynarii o każdym uzyskanym dodatnim wyniku badania. Zgodnie z załącznikiem nr 5 do ustawy z dnia 11 marca

2004 r. o ochronie zdrowia zwierząt oraz zwalczaniu chorób zakaźnych zwierząt, salmonelloza jako choroba odzwierzęca i jej czynniki chorobotwórcze podlegają obowiązkowi monitorowania. Określone salmonellozy drobiu w tym wywoływane przez *Salmonella* Enteritidis lub *Salmonella* Typhimurium podlegają obowiązkowi rejestracji. Na podstawie art. 51 wyżej wymienionej ustawy oraz przepisów rozporządzenia Ministra Rolnictwa i Rozwoju Wsi z dnia 25 listopada 2005 r. w sprawie zakresu, sposobu i terminów przekazywania informacji o występowaniu chorób zakaźnych zwierząt podlegających obowiązkowi zwalczania i rejestracji oraz o wynikach monitorowania chorób odzwierzęcych i odzwierzęcych czynników chorobotwórczych, a także związanej z nimi oporności na środki przeciwdrobnoustrojowe (Dz. U. Nr 242, poz. 2045), podmioty świadczące usługi z zakresu medycyny weterynaryjnej, zakłady higieny weterynaryjnej i inne laboratoria przekazują właściwemu terytorialnie powiatowemu lekarzowi weterynarii comiesięczne informacje o chorobach zakaźnych podlegających obowiązkowi rejestracji, o chorobach odzwierzęcych i ich czynnikach chorobotwórczych podlegających obowiązkowi monitorowania oraz o wynikach monitorowania oporności na środki przeciwdrobnoustrojowe. Powyższe informacje, powiatowi lekarze weterynarii przekazują wojewódzkim lekarzom weterynarii, a wojewódzcy lekarze weterynarii Głównemu Lekarzowi Weterynarii w terminie do 7 dnia miesiąca następującego po miesiącu, w którym te informacje zostały zebrane.

4.4.4 Środki i stosowne prawodawstwo w przypadku uzyskania wyniku dodatniego

Zostały szczegółowo określone w części A programu, pkt 1.6 oraz pkt 1.7

4.4.4.1. Wykrycie serotypów *Salmonella* objętych programem lub stwierdzenie efektu hamującego wzrost bakterii, w próbkach pobranych z inicjatywy hodowcy albo przez powiatowego lekarza weterynarii, powinno być niezwłocznie zgłaszane przez zatwierdzone laboratorium powiatowemu lekarzowi weterynarii właściwemu ze względu na miejsce prowadzenia gospodarstwa.

W przypadku stwierdzenia w próbkach pobranych z inicjatywy hodowcy efektu hamującego wzrost bakterii, powiatowy lekarz weterynarii przeprowadza urzędowe pobranie próbek w gospodarstwie. Opłaty związane z badaniem laboratoryjnym próbek urzędowych w tym przypadku ponosi hodowca. Do opłat tych dolicza się

koszty dojazdu związanego z pobraniem próbek oraz użytych wyrobów stosowanych w medycynie weterynaryjnej. Wysokość opłat określono w przepisach odrębnych.

Stado indyków uważane jest za zakażone w odniesieniu do celu wspólnotowego, gdy w wyniku badania próbek urzędowych pobranych zgodnie z ust. 1 oraz 2 załącznika do rozporządzenia nr 646/2007 wykryto w jednej lub więcej próbek *S. Enteritidis* lub *S. Typhimurium* (inne, niż szczepy szczepionkowe) lub w którym stwierdzono efekt hamujący wzrost bakterii.

4.4.4.2. Powiatowy lekarz weterynarii powiadamia niezwłocznie państwowego powiatowego inspektora sanitarnego o uzyskaniu dodatniego wyniku badań laboratoryjnych próbek pobranych urzędowo w stadzie indyków rzeźnych, w kierunku serotypu pałeczek *Salmonella* objętego programem, zgodnie z art. 51 ust. 5 pkt 2 ustawy z dnia 11 marca 2004 r. o ochronie zdrowia zwierząt oraz zwalczaniu chorób zakaźnych zwierząt.

4.4.4.3. Zasady stosowania środków przeciwdrobnoustrojowych oraz przeprowadzenia szczepień określają przepisy rozporządzenia nr 1177/2006.

4.4.5 Środki i stosowne prawodawstwo w zakresie kwalifikacji zwierząt i stad

- nie dotyczy

4.4.6. Procedury kontrolne, a w szczególności zasady przemieszczania się zwierząt narażonych na kontakt lub zakażenie daną chorobą oraz regularne inspekcje gospodarstw lub obszarów, których to dotyczy

- nie dotyczy

4.4.7. Środki i stosowne prawodawstwo w zakresie kontroli (badania i szczepienia)

Akty prawa krajowego zostały określone w punkcie 1.7 części A programu.

4.4.8. Środki i stosowne prawodawstwo w zakresie odszkodowania dla właścicieli zwierząt poddanych ubojowi lub zabitych

– nie dotyczy.

4.4.9. Środki zarządzania i infrastruktury w zakresie bezpieczeństwa biologicznego obowiązujących w gospodarstwach

Rozporządzenie Ministra Rolnictwa i Rozwoju Wsi z dnia 2 września 2003 r. w sprawie minimalnych warunków utrzymania poszczególnych gatunków zwierząt gospodarskich (Dz. Urz. Nr 167, poz. 1629)

5. Ogólny opis kosztów i korzyści

Główną korzyścią z realizacji programu dla hodowców indyków oraz podmiotów zajmujących się obrotem drobiem oraz mięsem drobiowym będzie możliwość prowadzenia swobodnego handlu wewnątrz Wspólnoty oraz eksportu drobiu do państw trzecich. Zgodnie z załącznikiem II rozdziału E rozporządzenia nr 2160/2003, od dnia 1 stycznia 2011 r. świeże mięso drobiowe pozyskane z drobiu wymienionego w załączniku I do rozporządzenia (kury, indyki) nie może być wprowadzone do obrotu w celu spożycia przez ludzi, jeśli nie zostanie spełnione kryterium „brak pałeczek *Salmonella* w 25 g”.

Osiągnięcie celu, czyli ograniczenie liczby zakażonych stad indyków, zwiększy konkurencyjność polskiego drobiu i mięsa drobiowego na rynku wspólnotowym, jak również na rynkach państw trzecich.

Ponadto należy podkreślić, że salmonelloza jest najczęściej notowaną chorobą odzwierzęcą, a mięso drobiowe jest jednym z głównych źródeł zachorowań u ludzi. Stąd też realizacja programu ograniczy liczbę zakażeń u ludzi, a w związku z tym zredukuje koszty leczenia tych chorób.

Szacowane kwalifikowane do ubiegania się o współfinansowanie przez Wspólnotę koszty „Krajowego programu zwalczania niektórych serotypów *Salmonelli* w stadach indyków rzeźnych” w roku 2010 wyniosą 91314 zł.

Koszty te zostaną dostosowane do wielkości wydatków przewidywanych na zwalczanie chorób zakaźnych zwierząt w ustawie budżetowej na rok 2010.

6. Sytuacja epizootyczna

6.1. Dane o rozwoju choroby

Rok: 2004

San na dzień: 31.12.2004 r. (wyniki badań dobrowolnych i urzędowych)

Gatunek: Indyki Choroba/zakażenie^(a): *Salmonella* Enteritidis lub *Salmonella* Typhimurium

Region	Rodzaj stada ^(d)	Łączna liczba stad ^(c)	Łączna liczba zwierząt	Łączna liczba stad objęta programem	Liczba zbada- nych stad ^(d)		Liczba stad ^(e) z dodatnim wynikiem ^(a) badań		Liczba stad zlikwidowa nych ^(a)	Łączna liczba zwierząt poddanych ubojowi lub zabitych ^(a)		Ilość jaj zniszczonych jaj (liczba sztuk lub masa w tonach) ^(a)		Ilość jaj skierowanych do przetwórstwa (liczba sztuk lub masa w tonach) ^(a)	
					1*	2*	(a1)	(a2)		(a3)	(a4)	(a3)	(a4)	(a3)	(a4)
Rzeczpospo- lita Polska															
Ogółem	Indyki różne	1592	16556469	-	895	739	15	14	68	2	3	16500	22000	-	-

^(a) Dla salmonelli odzwierzczej należy wskazać serotypy objęte programem kontroli (a1) dla *Salmonella* Enteritidis, (a2) dla *Salmonella* Typhimurium, (a3) dla innych serotypów.– określić stosownie do sytuacji, (a4) dla *Salmonella* Enteritidis lub *Salmonella* Typhimurium.

^(b) Np. stada indyków rzeźnych.

^(c) Łączna liczba stad istniejących w regionie, włączając stada kwalifikujące się i niekwalifikujące się do programu.

^(d) Należy zbadać środki do wykonania testu stada objętego programem na obecność salmonelli. W tej kolumnie nie należy stada liczyć dwa razy, nawet jeżeli przebadano je więcej niż jeden raz.

^(e) Jeżeli, zgodnie z przypisem (d), zbadano stado więcej niż jeden raz, dodatni wynik badania powinien być brany pod uwagę tylko raz.

1* - badania właścicielskie

2* - badania urzędowe

a3 – inne serotypy.

Rok: 2005

San na dzień: 31.12.2005 r. (wyniki badań dobrowolnych i urzędowych)

Gatunek: Indyki Choroba/zakażenie^(a): *Salmonella* Enteritidis lub *Salmonella* Typhimurium

Region	Rodzaj stada ^(b)	Łączna liczba stad ^(c)	Łączna liczba zwierząt	Łączna liczba stad objęta programem	Łączna liczba zwierząt objęta programem	Liczba zbadanych stad ^(d)	Liczba stad ^(e) z dodatnim wynikiem ^(a) badań		Liczba stad zlikwidowanych ^(a)	Łączna liczba zwierząt poddanych ubojowi lub zabitych ^(a)	Ilość zniszczonych jaj (liczba sztuk lub masa w tonach) ^(a)		Ilość jaj skierowanych do przetwórstwa (liczba sztuk lub masa w tonach) ^(a)
							(a1)	(a2)			(a3)	(a4)	
Rzeczpospolita Polska						1*	2*	(a1)	(a2)	(a3)	(a4)	(a3)	(a4)
Ogółem	Indyki różne	1676	15658581	-	-	927	784	22	27	14000	72986	-	-

(a) Dla salmonelli odzwierzęcej należy wskazać serotypy objęte programem kontroli (a1) dla *Salmonella* Enteritidis, (a2) dla *Salmonella* Typhimurium, (a3) dla innych serotypów – określić stosownie do sytuacji, (a4) dla *Salmonella* Enteritidis lub *Salmonella* Typhimurium.

(b) Np. stada hodowlane (chów, stada dorosłe) indyki rzeźne

(c) Łączna liczba stad istniejących w regionie, włączając stada kwalifikujące się i niekwalifikujące się do programu.

(d) Należy zbadać środki do wykonania testu stada objętego programem na obecność salmonelli. W tej kolumnie nie należy stada liczyć dwa razy, nawet jeżeli przebadano je więcej niż jeden raz.

(e) Jeżeli, zgodnie z przypisem (d), zbadano stado więcej niż jeden raz, dodatni wynik badania powinien być brany pod uwagę tylko raz.

1* - badania właściwiskie

2* - badania urzędowe

a3 – inne serotypy

Rok: 2006

Stan na dzień: 31.12.2006 r. (wyniki badań dobrowolnych i urzędowych)

Gatunek: Indyki Choroba/zakażenie ^(a): *Salmonella* Enteritidis lub *Salmonella* Typhimurium

Region	Rodzaj stada ^(b)	Łączna liczba stad ^(c)	Łączna liczba zwierząt	Łączna liczba stad objęta programem	Łączna liczba zwierząt objęta programem	Liczba zbadanych stad ^(d)		Liczba stad ^(e) z dodatnim wynikiem ^(e)			Liczba stad zlikwidowanych ^(e)	Łączna liczba zwierząt ubitych lub zabitych ^(e)		Ilość zniszczonych jaj (liczba sztuk masa w tonach) ^(e)		Ilość jaj skierowanych do przetwórstwa (liczba sztuk lub masa w tonach) ^(e)		
						1*	2*	(a1)	(a2)	(a3)		(a4)	(a3)	(a4)	(a3)	(a4)	(a3)	(a4)
Rzeczpospolita Polska																		
Ogółem	Indyki rzeźne	1893	17985392	-	-	1069	844	13	78	63	12	2	7000	179600	-	-	-	-

^(a) Dla salmonelli odzwierzęcej należy wskazać serotypy objęte programem kontroli (a1) dla *Salmonella* Enteritidis, (a2) dla *Salmonella* Typhimurium, (a3) dla innych serotypów: *Salmonella* – określić stosownie do sytuacji, (a4) dla *Salmonella* Enteritidis lub *Salmonella* Typhimurium.

^(b) Np. stada hodowlane (chów, stada dorosłe), stada produkcyjne, stada kur niosek, stada rzeźne/indyki

^(c) Łączna liczba stad istniejących w regionie włączając stada kwalifikujące się i nie kwalifikujące się do programu.

^(d) Należy zbadać środki do wykonania testu stada objętego programem na obecność salmonelli. W tej kolumnie nie należy stada liczyć dwa razy nawet jeżeli przebadano je więcej niż jeden raz.

^(e) Jeżeli, zgodnie z przypisem (d), zbadano stado więcej niż jeden raz, dodatni wynik badania powinien być brany pod uwagę tylko raz.

Niektóre stada mogły zostać zbadane więcej, niż jeden raz; większa liczba zbadanych stad, niż stad wykazanych w tabeli „łączna liczba stad” wynika z faktu, że w ciągu roku w gospodarstwie jest kilka cykli produkcyjnych indyków rzeźnych.

1* - badania właścicielskie,

2* - badania urzędowe.

a3 – inne serotypy:

Rok: 2007

Stan na dzień: 31.12.2007 r. (wyniki badań dobrowolnych i urzędowych)

Gatunek: Indyki Choroba/zakażenie ^(a): *Salmonella* Enteritidis lub *Salmonella* Typhimurium

Region	Rodzaj stada ^(b)	Łączna liczba stad ^(c)	Łączna liczba zwierząt	Łączna liczba stad objęta programem	Łączna liczba zwierząt objęta programem	Liczba zbadanych stad ^(d)	Liczba stad ^(e) z dodatnim wynikiem ^(a)		Liczba stad zlikwidowanych ^(a)	Łączna liczba zwierząt ubitych lub zabitych ^(a)	Ilość zniszczonych jaj (liczba sztuk lub masa w tonach) ^(a)	Ilość jaj skierowanych do przetwórstwa (liczba sztuk lub masa w tonach) ^(a)					
							(a1)	(a2)					(a3)	(a4)	(a3)	(a4)	(a3)
Rzeczpospolita Polska						1*	2*	(a1)	(a2)	(a3)	(a4)	(a3)	(a4)				
Ogółem	Indyki różne	2053	20289034	-	-	1146	992	24	73	172	5	2	69200	93940	-	-	-

^(a) Dla salmonelli odzwierzczej należy wskazać serotypy objęte programem kontroli (a1) dla *Salmonella* Enteritidis, (a2) dla *Salmonella* Typhimurium, (a3) dla innych serotypów – określić stosownie do sytuacji, (a4) dla *Salmonella* Enteritidis lub *Salmonella* Typhimurium.

^(b) Np. stada hodowlane (chów, stada dorosłe), stada produkcyjne, stada kur niosek, indyki rzeźne.

^(c) Łączna liczba stad istniejących w regionie, włączając stada kwalifikujące się i nie kwalifikujące się do programu.

^(d) Należy zbadać środki do wykonania testu stada objętego programem na obecność salmonelli. W tej kolumnie nie należy stada liczyć dwa razy, nawet jeżeli przebadano je więcej niż jeden raz.

^(e) Jeżeli, zgodnie z przypisem (d), zbadano stado więcej niż jeden raz, dodatni wynik badania powinien być brany pod uwagę tylko raz.

Niektóre stada mogły zostać zbadane więcej, niż jeden raz; większa liczba zbadanych stad, niż stada wykazanych w tabeli „łączna liczba stad” wynika z faktu, że w ciągu roku w gospodarstwie jest kilka cykli produkcyjnych indyków rzeźnych.

1* - badania właścicielskie

2* - badania urzędowe

a3- inne serotypy.

Rok: 2008

Stan na dzień: 31.12.2008 r. (wyniki badań dobrowolnych i urzędowych)

Gatunek: Indyki Choroba/zakażenie ^(a): *Salmonella* Enteritidis lub *Salmonella* Typhimurium

Region	Rodzaj stada ^(b)	Łączna liczba stad ^(c)	Łączna liczba zwierząt	Łączna liczba stad objęta programem	Łączna liczba zwierząt objęta programem	Liczba zbadanych stad ^(d)		Liczba stad ^(e) z dodatnim wynikiem ^(a)			Liczba stad zlikwidowanych ^(e)	Łączna liczba zwierząt ubitych lub zabitych ^(e)	Ilość zniszczonych jaj (liczba sztuk lub masa w tonach) ^(a)		Ilość jaj skierowanych do przetwórstwa (liczba sztuk lub masa w tonach) ^(a)		
						1*	2*	(a1)	(a2)	(a3)			(a4)	(a3)	(a4)	(a3)	(a4)
Rzeczpospolita Polska						1*	2*	(a1)	(a2)	(a3)	(a4)	(a3)	(a4)	(a3)	(a4)		
Ogółem	Indyki rzeźne	2043	20945198	-	-	1224	846	7	53	158	3	14950	83000	-	-	-	-

^(a) Dla salmonelli odzwierzęcej należy wskazać serotypy objęte programem kontroli (a1) dla *Salmonella* Enteritidis, (a2) dla *Salmonella* Typhimurium, (a3) dla innych serotypów) – określić stosownie do sytuacji, (a4) dla *Salmonella* Enteritidis lub *Salmonella* Typhimurium.

^(b) Np. stada hodowlane (chów, stada dorosłe), stada produkcyjne, stada kur niosek, indyków rzeźnych.

^(c) Łączna liczba stad istniejących w regionie, włączając stada kwalifikujące się i nie kwalifikujące się do programu.

^(d) Należy zbadać środki do wykonania testu stada objętego programem na obecność salmonelli. W tej kolumnie nie należy stada liczyć dwa razy, nawet jeżeli przebadano je więcej niż jeden raz.

^(e) Jeżeli, zgodnie z przepisem (d), zbadano stado więcej niż jeden raz, dodatni wynik badania powinien być brany pod uwagę tylko raz.

Niektóre stada mogły zostać zbadane więcej, niż jeden raz; większa liczba zbadanych stad, niż stad wykazanych w tabeli „łączna liczba stad” wynika z faktu, że w ciągu roku w gospodarstwie jest kilka cykli produkcyjnych indyków rzeźnych.

1* - badania właścicielskie

2* - badania urzędowe

a3 – inne serotypy.

7. Cele

7.1. Cele testów

7.1.1. Cele testowania stad

Rok: 2010

Stan na dzień:

Gatunek: Indyki Choroba/zakażenie ^(a): *Salmonella* Enteritidis; *Salmonella* Typhimurium

Region	Rodzaj stada ^(b)	Łączna liczba stad ^(c)	Łączna liczba zwierząt objętych programem	Łączna liczba stad objętych programem	Przewidywana liczba stad do zbadania ^(d)	Przewidywana liczba stad ^(e) z dodatnim wynikiem ^(e)	Przewidywana na liczbę stad do likwidacji ^(e)	Łączna przewidywana liczba zwierząt do ubicia lub zabicia ^(e)	Przewidywana na ilość jaj do zniszczenia (liczba sztuk lub masa w tonach ^(a))		Przewidywana na ilość jaj skierowana do przetwórstwa (liczba sztuk lub masa w tonach) ^(a)			
									(a1)	(a2)	(a3)	(a4)	(a3)	(a4)
Rzeczpospolita Polska	Indyki rzeźne	2043	20945198	2043	2043	17	25	82	42	0	418904	0	-	-
Ogółem														

^(a) Dla salmonelli odzwierzczej należy wskazać serotypy objęte programem kontroli (a1) dla *Salmonella* Enteritidis, (a2) dla *Salmonella* Typhimurium, (a3) dla innych serotypów – określić stosownie do sytuacji, (a4) dla *Salmonella* Enteritidis lub *Salmonella* Typhimurium.

^(b) Np. stada hodowlane (chów, stada dorosłe), stada produkcyjne, stada kur niosek, indyków rzeźnych.

^(c) Łączna liczba stad istniejących w regionie włączając stada kwalifikujące się i nie kwalifikujące się do programu.

^(d) Należy zbadać środki do wykonania testu stada objętego programem na obecność salmonelli. W tej kolumnie nie należy stada liczyć dwa razy nawet jeżeli przebadano je więcej niż jeden raz.

^(e) Jeżeli, zgodnie z przypisem (d), zbadano stado więcej niż jeden raz, próba pozytywna powinna być brana pod uwagę tylko raz.

8. Szczegółowa analiza kosztów programu^{2,6)}

Koszty	Wyszczególnienie	Szacunkowa liczba jednostek	Szacunkowy jednostkowy koszt (w złotych)	Suma ogółem (w złotych)	Suma ogółem (w euro)*	Finansowanie wspólnotowe
1. Testy						
1.1. Koszt analiz						
	Badanie: liczba planowanych badań bakteriologicznych w ramach urzędowego pobierania próbek	250 stada	30	7500	1778	tak
	Badanie: liczba planowanych badań w kierunku określenia serotypu odpowiednich izolatów	250 stada	70	17500	4147	tak
1.2. Koszt pobierania próbek	Materiały + pobranie	250 stada	10	2500	593	tak
1.3. Inne koszty	Koszt dojazdu do fermy + dowóz próbek do laboratorium	250 stada	160	40000	9479	tak
2. Szczepienie lub leczenie	Program nie przewiduje	-	-	-	-	-
2.1. Zakup szczepionki	-	-	-	-	-	-

2.2. Koszty dystrybucji	-	-	-	-	-	-	-	-
2.3. Koszty podania	-	-	-	-	-	-	-	-
2.4. Koszty kontroli	-	-	-	-	-	-	-	-
3. Ubój	Program nie przewiduje							
3.1. Odszkodowanie za zwierzęta	-	-	-	-	-	-	-	-
3.2. Koszt transportu	-	-	-	-	-	-	-	-
3.3 Koszt zniszczenia	-	-	-	-	-	-	-	-
3.4. Strata w przypadku uboju	-	-	-	-	-	-	-	-
3.5. Koszty obróbki produktów (mleko, jaja, jaja wylęgowe, itp.)	-	-	-	-	-	-	-	-
4. Czyszczenie i odkażanie**								
4.1. Koszt badania skuteczności odkażania	Badanie bakteriologiczne 4 puli próbek	42 stada	400	16800	3981			tak
4.2. Koszt dojazdu	Do fermy i do laboratorium	42 stada	160	6720	1592			tak
4.3. Koszt pobrania próbek do badań skuteczności odkażania	Pobranie próbek	42 stada	7	294	70			tak
5. Wynagrodzenia (pracownicy zatrudnieni wyłącznie w celu realizacji programu)	Program nie przewiduje	-	-	-	-			-
6. Towary konsumpcyjne i specjalny sprzęt	Program nie przewiduje	-	-	-	-			-
7. Inne koszty	-	-	-	-	-			-
OGÓLEM				91314	21640			

* Koszt programu obliczono wg kursu średniego euro z dnia 15 stycznia 2009 r. ogłoszonego przez NBP, który wynosił 4,22 zł
** Odkazanie jest rutynową czynnością wykonywana zawsze przed zasiedleniem obiektu, stąd jego koszty ponoszone są przez hodowcę.

3) Nie wlicza się kosztów stałych. Wszystkie wartości są podane bez VAT;

6) Są to szacunkowe koszty, które zostaną dostosowane do wielkości środków zaplanowanych na zwalczanie chorób zakaźnych zwierząt w ustawie budżetowej na rok 2010

UZASADNIENIE

Projekt uchwały w sprawie przyjęcia krajowego programu zwalczania niektórych serotypów *Salmonelli* w stadach indyków rzeźnych na rok 2010 stanowi wykonanie upoważnienia zawartego w art. 57 ust. 6 ustawy z dnia 11 marca 2004 roku o ochronie zdrowia zwierząt oraz zwalczaniu chorób zakaźnych zwierząt (Dz. U. z 2008 r. Nr 213, poz.1342). Stosownie do tego przepisu Rada Ministrów przyjmuje w drodze uchwały, program zwalczania chorób zakaźnych zwierząt, opracowany przez Głównego Lekarza Weterynarii. Po przyjęciu programu przez Radę Ministrów, Główny Lekarz Weterynarii przekazuje go do 30 kwietnia do Komisji Europejskiej wraz z wnioskiem o uzyskanie współfinansowania ze środków UE i ich zatwierdzenie.

Po zrealizowaniu programu, kwota współfinansowana przez Unię Europejską, będzie wyliczona zgodnie z decyzją Rady 90/424/EWG z dnia 22 czerwca 1990 r. w sprawie wydatków w dziedzinie weterynarii (Dz. Urz. WE L 224 z 18.08.1990, str. 19, z późn. zm.; Dz. Urz. UE polskie wydanie specjalne rozdz. 3, t.10, str. 128, z późn. zm.) i zatwierdzona przez Komisję Europejską. Wysokość refundacji może wynosić do 50% kosztów kwalifikowanych. Wyplata środków przez Komisję Europejską nastąpi w następnym roku po zakończeniu realizacji programu.

Mając na uwadze możliwość zrefinansowania przez Unię Europejską środków finansowych wydatkowanych na realizację programu zwalczania niektórych serotypów *Salmonelli* w stadach rzeźnych indyków na rok 2010, Program został opracowany zgodnie z decyzją Komisji nr 2008/425/WE z dnia 25 kwietnia 2008 r. *ustanawiającą standardowe wymagania w zakresie przedkładania przez państwa członkowskie krajowych programów zwalczania, kontroli i monitorowania niektórych chorób zwierząt i chorób odzwierzęcych w celu uzyskania finansowania wspólnotowego* (Dz. Urz. UE L 159 z 18.06.2008, str.1).

Niezależnie od powyższych wymagań przedmiotowy program powinien spełniać kryteria określone w decyzji Komisji nr 2008/341/WE z dnia 25 kwietnia 2008 r. *ustanawiającej wspólnotowe kryteria dla krajowych programów zwalczania, kontroli i monitorowania niektórych chorób zwierząt i chorób odzwierzęcych* (Dz. Urz. UE L 115 z 29.04.2008, str. 44).

Załącznik do projektu uchwały stanowi, opracowany przez Głównego Lekarza Weterynarii krajowy program zwalczania niektórych serotypów *Salmonelli* w stadach rzeźnych indyków na rok 2010.

Krajowy program zwalczania niektórych serotypów *Salmonelli* w stadach rzeźnych indyków na rok 2010 dotyczy zwalczania *Salmonella* Enteritidis i *Salmonella* Typhimurium w stadach rzeźnych indyków utrzymywanych w celu pozyskania mięsa.

Zgodnie z wytycznymi zawartymi w części A załącznika II do rozporządzenia Parlamentu Europejskiego i Rady (WE) nr 2160/2003 z dnia 17 listopada 2003 r. w sprawie zwalczania salmonelli i innych określonych odzwierzęcych czynników chorobotwórczych przenoszonych przez żywność (DZ.Urz. UE L 325 z 12.12.2003, z późn. zm.; Dz. Urz. UE Polskie wydanie specjalne rozdz. 3, t. 4, str. 328 z późn. zm.) w programie określono w szczególności:

- 1) cel programu zwalczania niektórych serotypów *Salmonelli* w stadach rzeźnych indyków;
- 2) obszar geograficzny, na którym będzie realizowany program;
- 3) występowanie serotypów *Salmonelli* na terytorium Rzeczypospolitej Polskiej;
- 4) metody stosowane do wykrywania serotypów *Salmonelli* w stadach rzeźnych indyków;
- 5) środki podjęte w odniesieniu do indyków rzeźnych, u których wykryto serotyp *Salmonelli*;
- 6) ustawodawstwo krajowe właściwe przy wykonaniu programu;
- 7) opis kosztów.

Cel wspólnotowy został określony w art. 1 rozporządzeniem Komisji (WE) Nr 584/2008 z dnia 20 czerwca 2008 r. wykonującego rozporządzenie (WE) Nr 2160/2003 Parlamentu Europejskiego i Rady w odniesieniu do wspólnotowego celu ograniczenia częstości występowania *Salmonella* Enteritidis i *Salmonella* Typhimurium u indyków (Dz. U. UE L 162 z 21.06.2008, str. 3).

Rozporządzenie to wyznaczyło cel wspólnotowy w odniesieniu do następujących serotypów pałeczek *Salmonella*:

- 1) *Salmonella* Enteritidis,
- 2) *Salmonella* Typhimurium.

Cel wspólnotowy zostanie osiągnięty w odniesieniu do stad rzeźnych indyków w przypadku ograniczenia na terytorium Rzeczypospolitej Polskiej do dnia 31 grudnia 2012 roku maksymalnej wartości procentowej stad rzeźnych indyków z dodatnim wynikiem badania na obecność *Salmonelli* Enteritidis i *Salmonelli* Typhimurium do 1% lub poniżej tej wartości.

Program nie przewiduje odszkodowania dla posiadaczy zwierząt poddanych ubojowi lub zabitych w trakcie realizacji programu.

Zgodnie z załącznikiem II rozdział E ust. 1 rozporządzenia (WE) nr 2160/2003 Parlamentu Europejskiego i Rady z dnia 17 listopada 2003 r. w sprawie zwalczania salmonelli i innych określonych odzwierzęcych czynników chorobotwórczych przenoszonych przez żywność, od dnia 1 stycznia 2011 r. świeże mięso drobiowe pochodzące od drobiu wymienionego w załączniku I do rozporządzenia (kury, indyki) nie może być wprowadzone

do obrotu w celu spożycia przez ludzi, jeśli nie zostanie spełnione kryterium „brak pałeczek *Salmonella* w 25 g”.

Program na rok 2010 będzie pierwszym etapem „Krajowego programu zwalczania niektórych serotypów *Salmonelli* w stadach rzeźnych indyków w latach 2010-2012.

Stosownie do art. 1 ust. 3 rozporządzenia Parlamentu Europejskiego i Rady nr 2160/2003 z dnia 17 listopada 2003 r. w sprawie zwalczania salmonelli i innych określonych odzwierzęcych czynników chorobotwórczych przenoszonych przez żywność, program nie ma zastosowania do produkcji pierwotnej na własny użytek domowy lub mającej na celu dokonanie przez producenta bezpośredniej dostawy małych ilości surowców do konsumenta końcowego lub lokalnych przedsiębiorstw handlu detalicznego, dostarczających surowce bezpośrednio do konsumenta końcowego.

OCENA SKUTKÓW REGULACJI

1. Podmioty, na które oddziałuje regulacja

Projektowana uchwała obejmuje zakresem regulacji organy Inspekcji Weterynaryjnej. Jednakże po zatwierdzeniu projektu przez Komisję Europejską, stosownie do art. 57 ust. 7 ustawy z dnia 11 marca 2004 r. o ochronie zdrowia zwierząt oraz zwalczaniu chorób zakaźnych zwierząt, program powinien zostać wprowadzony na terytorium Rzeczypospolitej Polskiej rozporządzeniem Rady Ministrów. Wejście w życie Programu będzie miało wpływ na producentów rolnych zajmujących się chowem, hodowlą drobiu (indyków) oraz inne podmioty związane z sektorem drobiarskim.

2. Wpływ regulacji na sektor finansów publicznych

Wejście w życie uchwały Rady Ministrów nie spowoduje dodatkowych skutków finansowych dla budżetu państwa, nie mniej jednak wprowadzenie programu w drodze rozporządzenia Rady Ministrów, zgodnie z art. 57 ust. 7 ustawy z dnia 11 marca 2004 r. o ochronie zdrowia zwierząt oraz zwalczaniu chorób zakaźnych zwierząt, po jego zatwierdzeniu przez Komisję Europejską spowoduje określone skutki finansowe. Państwo wnioskujące o zatwierdzenie programów przez Komisję Europejską zobowiązane jest do zabezpieczenia środków finansowych na realizację programów corocznie w ustawie budżetowej. Wydatkowane w trakcie realizacji programu środki finansowe pochodzić będą z rezerwy celowej na zwalczanie chorób zakaźnej zwierząt, w tym na finansowanie programów zwalczania, badania monitoringowe pozostałości chemicznych i biologicznych w tkankach zwierząt, produktach pochodzenia zwierzęcego i paszach, finansowanie zadań zleconych

przez Komisję Europejską oraz dofinansowanie kosztów realizacji zadań Inspekcji Weterynaryjnej.

Zgodnie z pkt 6 lit. b decyzji Komisji nr 2008/341/WE z dnia 25 kwietnia 2008 r. *ustanawiającej wspólnotowe kryteria dla krajowych programów zwalczania, kontroli i monitorowania niektórych chorób zwierząt i chorób odzwierzęcych* państwo członkowskie zapewni wystarczające środki (finansowe, kadrowe dotyczące wyposażenia) na cały czas trwania programu.

Szacowane koszty programu w roku 2010 wynoszą 91314 zł.

Są to szacunkowe koszty, które zostaną dostosowane do wielkości wydatków przewidywanych na zwalczanie chorób zakaźnych zwierząt w ustawie budżetowej na rok 2010.

Ponadto ze względu na to, że mięso drobiowe, pochodzące ze stad zakażonych może być źródłem zatruc pokarmowych u ludzi, realizacja programu ograniczy liczbę zatruc i cierpienia chorych, a co za tym idzie, zredukuje koszty leczenia wydatkowane z budżetu państwa oraz straty wywołane absencją chorobową.

Wejście w życie uchwały Rady Ministrów nie spowoduje dodatkowych skutków finansowych dla budżetów jednostek samorządu terytorialnego.

3. Wpływ regulacji na rynek pracy

Wejście w życie uchwały nie będzie miało wpływu na rynek pracy. Także jego realizacja, po wprowadzeniu Programu w życie rozporządzeniem Rady Ministrów, nie będzie wymagać zatrudnienia dodatkowych pracowników w powiatowych i wojewódzkich inspektoratach weterynarii oraz w Głównym Inspektoracie Weterynarii. Pobieranie próbek do badań laboratoryjnych w kierunku pałeczek *Salmonella* będą wykonywać lekarze urzędowi lub lekarze wolnej praktyki, którzy dotąd sprawowali opiekę lekarsko-weterynaryjną nad gospodarstwami utrzymującymi drób.

4. Wpływ regulacji na konkurencyjność gospodarki i przedsiębiorczość, w tym funkcjonowanie przedsiębiorstw

Wejście w życie projektowanej uchwały nie będzie miało wpływu na konkurencyjność wewnętrzną i zewnętrzną gospodarki.

Należy jednak nadmienić, że wprowadzenie Programu w życie rozporządzeniem Rady Ministrów, będzie miało wpływ na poprawę sytuacji epizootycznej drobiu (indyków) na terytorium Rzeczypospolitej Polskiej. Celem programu jest bowiem redukcja poziomu zakażeń stad rzeźnych indyków pałeczkami *Salmonella*. Redukcja poziomu zakażeń wpłynie pozytywnie na możliwości handlu mięsem drobiowym, a co za tym idzie zwiększy konkurencyjność polskich hodowców na rynku Unii Europejskiej i na świecie.

Po osiągnięciu zakładanego w programie celu, podmioty związane z przetwórstwem w sektorze drobiarskim będą dysponowały mięsem o wysokim statusie zdrowotnym co również zwiększy ich konkurencyjność. Na podkreślenie zasługuje również fakt, że mięso pochodzące od ww. drobiu będzie najwyższej jakości, co korzystnie również wpłynie na stan zdrowotny społeczeństwa.

5. Wpływ regulacji na sytuację i rozwój regionów

Wejście w życie uchwały nie będzie miało bezpośredniego wpływu na sytuację i rozwój regionów. Wprowadzenie w życie programu będzie miało pośrednio pozytywny wpływ na sytuację i rozwój regionów, gdyż utrzyma możliwość produkcji w tych regionach.

6. Konsultacje społeczne

Projekt uchwały zostanie skonsultowany z organizacjami społecznymi i związkami branżowymi, w szczególności z Krajową Radą Izb Rolniczych, Ogólnopolskim Stowarzyszeniem Lekarzy Weterynarii Wolnej Praktyki „Medicus Veterinarius”, Krajową Izbą Producentów Drobiu i Pasz, a także z Krajową Izbą Lekarsko-Weterynaryjną oraz Państwowym Instytutem Weterynaryjnym - Państwowym Instytutem Badawczym w Puławach.

Opracowano w Departamencie
Bezpieczeństwa Żywności i Weterynarii:

Akceptował:

Za zgodność pod względem
prawnym i redakcyjnym: